



Índice de Progreso Social
3ra medición
Ciudades de Colombia

1. ¿QUÉ ES EL IPS?

ES EL PRIMER MODELO INTEGRAL QUE HA VENIDO TOMANDO FUERZA EN EL MUNDO,

y que permite hacer una medición del bienestar de las personas en una sociedad de forma independiente y complementaria a las medidas económicas.

SOCIALES Y AMBIENTALES

RESULTADO Y NO DE ESFUERZO

RELEVANTES PARA EL CONTEXTO

ACCIONABLES PARA LA POLÍTICA PÚBLICA

4. ¿QUÉ ES EL IPS CIUDADES?

UTILIZANDO LA INFORMACIÓN HISTÓRICA DE LA RED DE CIUDADES CÓMO VAMOS,

presenta información comparada para las 10 ciudades principales del país, donde habita el 40% de los colombianos.

El primer IPS dedicado a ciudades en el país nace en Colombia en septiembre de 2015.



Este proyecto es liderado por la Red de Progreso Social Colombia, de la cual hace parte:

- Fundación Corona
- Deloitte
- Fundación Avina
- Red Colombiana de Ciudades Cómo Vamos
- Social Progress Imperative

2. ¿CÓMO NACE EL IPS?

ÉSTE ÍNDICE FUE CREADO POR EL SOCIAL PROGRESS IMPERATIVE

cuyo consejo asesor es presidido por el profesor Michael Porter del Harvard Business School, asistido por el profesor Scott Stern, del Massachusetts Institute of Technology.

El IPS es promovido por organizaciones como la Fundación Sköll, Fundación Avina y Deloitte a nivel mundial.

Se crea en 2013 para cualificar a los países con base en su desempeño social y ambiental.

INDICADORES

En su diseño, el IPS se rige por cuatro principios básicos:

5. ¿PARA QUE SIRVE EL IPS CIUDADES?

1.

Tener una medición para guiar a las ciudades del mundo a cumplir los Objetivos de Desarrollo Sostenible de las Naciones Unidas.

2.

Promover acciones de alto impacto social y ambiental, a través de procesos abiertos colaborativos y multisectoriales.

3.

Identificar prioridades para hacer de nuestras ciudades espacios más inclusivos, seguros, sostenibles y resilientes.

3. ¿QUÉ MIDE EL IPS?

EL CONOCIMIENTO ECONÓMICO OFRECE UNA IMAGEN INCOMPLETA DEL DESARROLLO DEL PAÍS.

Las complejidades del siglo XXI requieren de una nueva medida de progreso centrada en las personas, que complementen el PIB, por eso el IPS mide indicadores sociales y ambientales.

IPS

COMPONENTES ESCENCIALES :

NECESIDADES HUMANAS BÁSICAS



FUNDAMENTOS DE BIENESTAR



OPORTUNIDADES



Nutrición y asistencia médica básica



Agua y saneamiento



Vivienda



Seguridad personal



Acceso a conocimientos básicos



Acceso a la información y comunicaciones



Salud y bienestar



Sustentabilidad del Ecosistema



Derechos personales



Libertad personal y de elección



Tolerancia e inclusión



Educación superior

6. ¿CÓMO SE APLICA EL IPS CIUDADES?

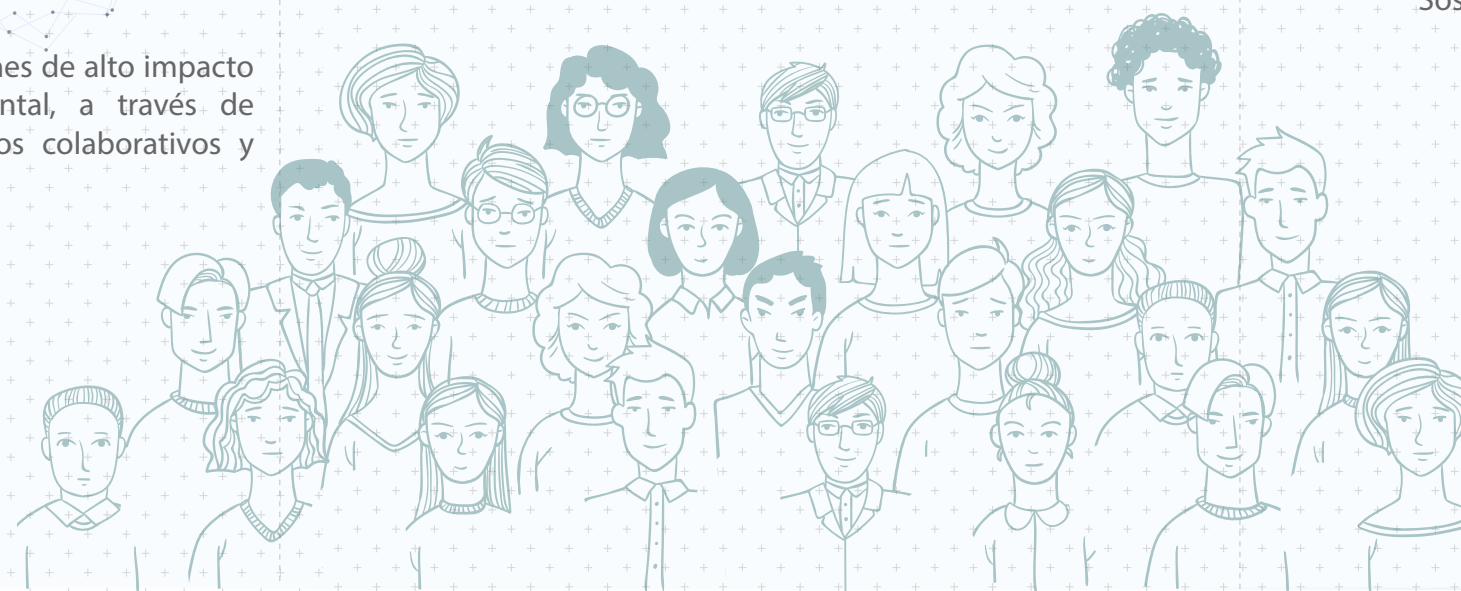
★ El IPS Ciudades es una herramienta esencial para todos aquellos que quieran mejorar la calidad de vida de nuestras ciudades.

★ EL IPS Ciudades demuestra que un mayor progreso social significa mayor satisfacción con la ciudad.

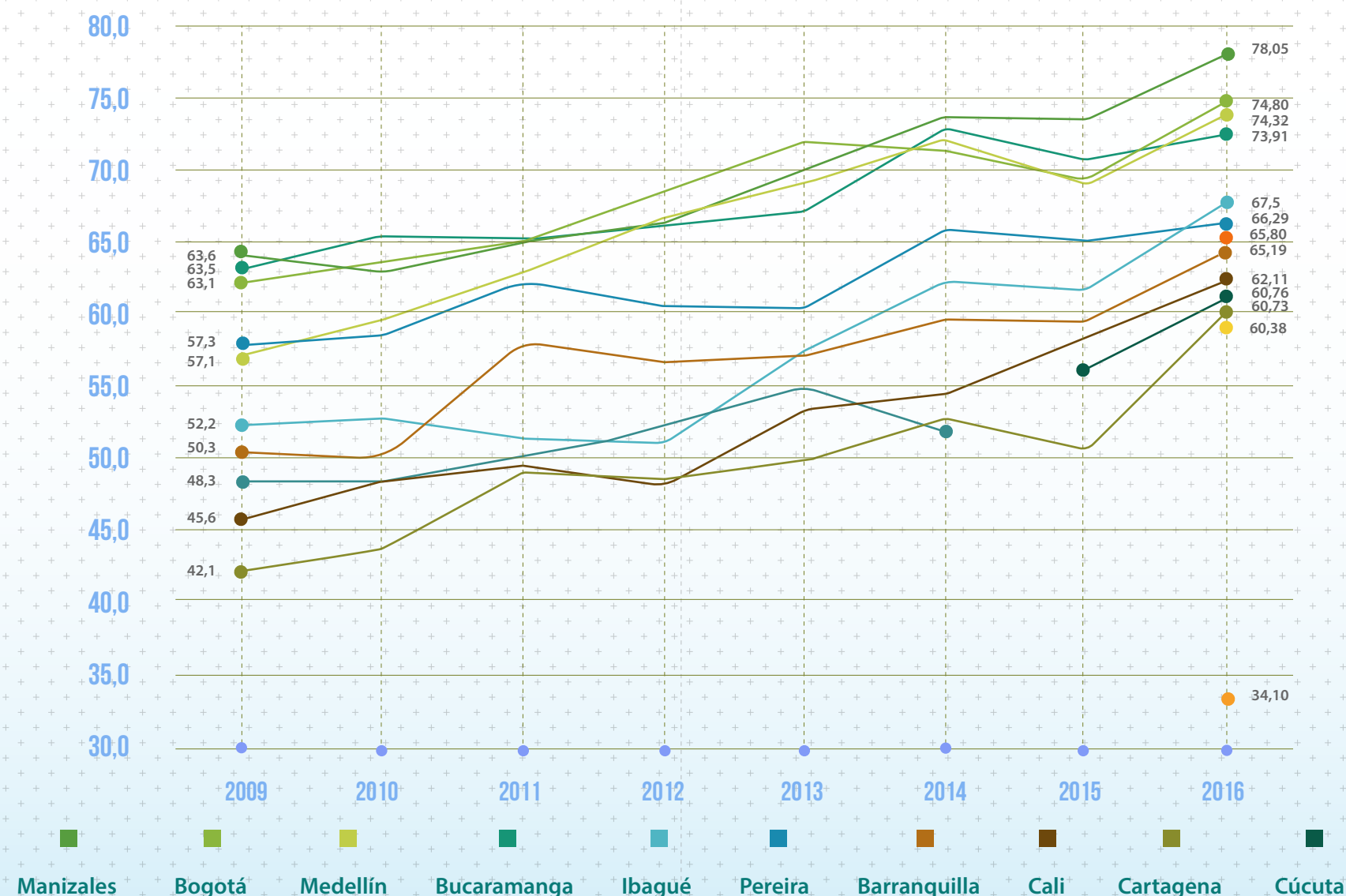
★ El IPS Ciudades permitirá focalizar la política social, la inversión social privada y los esfuerzos de todos los actores de acuerdo a las fortalezas y debilidades de cada ciudad.

★ Invirtiendo en el progreso social, todas las ciudades del país cumplirán con los Objetivos de Desarrollo Sostenible de Naciones Unidas en 2030.

★ El IPS Ciudades será publicado año tras año, evaluando mejoras en 48 indicadores de necesidades básicas, fundamentos de bienestar y oportunidades.



PRINCIPALES RESULTADOS Y CONCLUSIONES DEL IPS INTERCIUDADES:



¿CÓMO ESTÁN LAS CIUDADES DE COLOMBIA EN EL IPS?



IPS

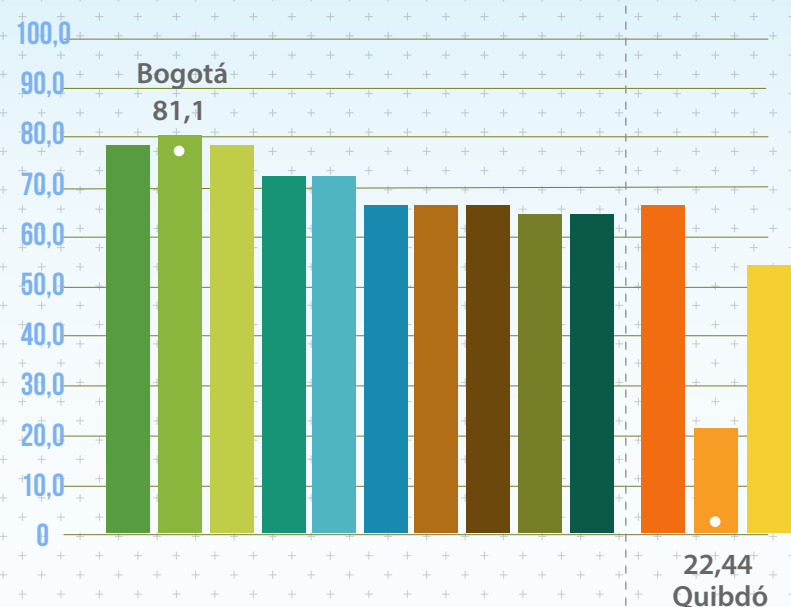
Índice de Progreso Social
3ra medición

Ciudades de Colombia

#ProgresoSocialColombia

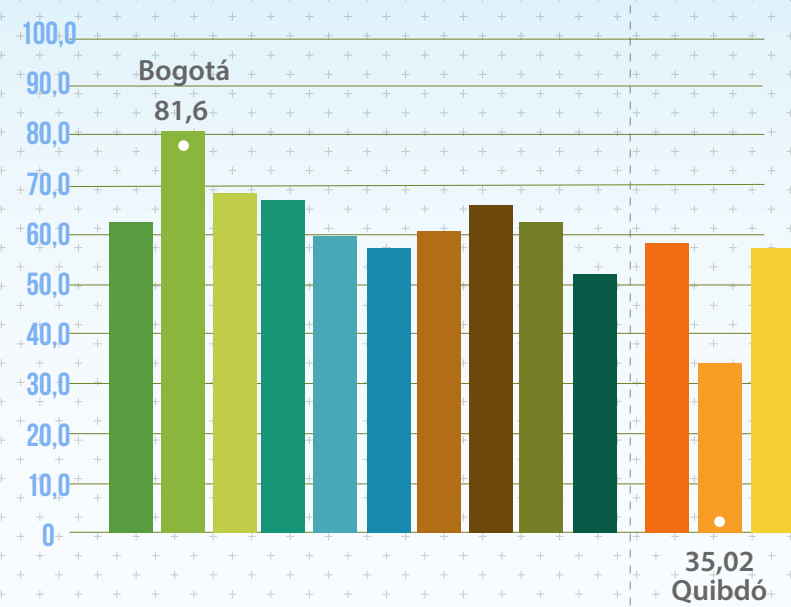
RESULTADOS POR DIMENSIÓN

NECESIDADES HUMANAS BÁSICAS (NHB)



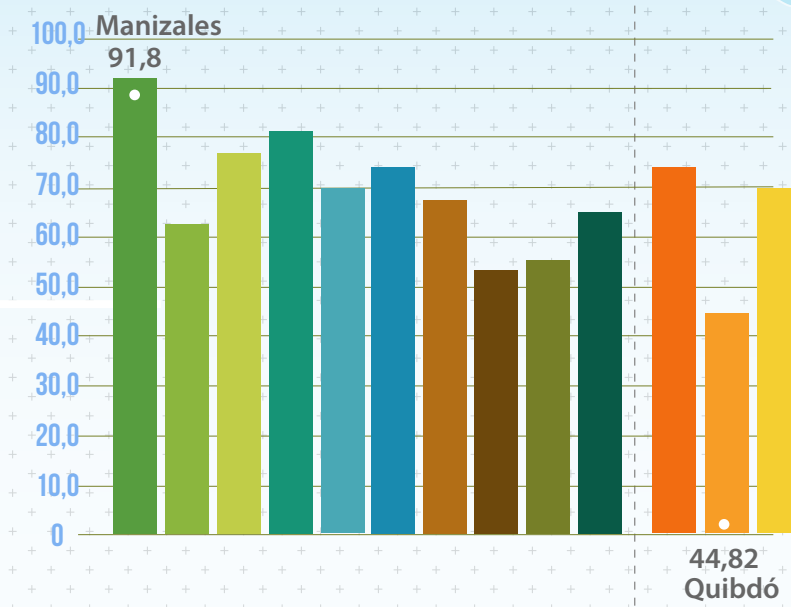
NHB se mantiene como la dimensión con el mejor puntaje promedio, sin embargo 6 ciudades obtuvieron resultados negativos con respecto al 2015. Los buenos resultados en 2016 se asocian al "acceso y cobertura a servicios de agua y saneamiento" (96), en contrapeso a los bajos resultados en "seguridad personal" (50,2). La ciudad con el mayor progreso en NHB entre 2015 y 2016, fue Barranquilla (1,5).

FUNDAMENTOS DE BIENESTAR (FB)



FB obtuvo el menor puntaje promedio de las tres dimensiones, pero mejoró con respecto a 2015 (2,4). El alto puntaje de la variable de "Acceso a la información y el conocimiento" repercute positivamente en esta dimensión (82,2), mientras que la variable de "salud y bienestar" (45,2) negativamente, siendo la variable con el peor resultado promedio de todo el IPS. Con un aumento de 5,1 puntos entre 2015-2016, Medellín obtuvo la el mayor aumento en esta dimensión.

OPORTUNIDADES (OP)



OP es la dimensión con el 2do mejor puntaje promedio en 2016 (69,7) y con el mayor progreso entre 2015 y 2016 (13,7). La variable con mejor resultado en esta dimensión corresponde a "Derechos personales" (80,2). La ciudad con el mayor progreso en esta dimensión es Cartagena, que pasó de un puntaje de 30,1 en 2015 a 55,9 en 2016.

EL PROGRESO SOCIAL EN LAS CIUDADES DE COLOMBIA AUMENTÓ:

Obtuvieron un puntaje promedio de 68,4, mejorando en 5 puntos su resultado con respecto a 2015. Manizales se mantuvo en el 1er lugar con un puntaje de 78,1, mientras que Bogotá, Medellín e Ibagué mejoraron su posición en el ranking con respecto al año anterior. La ciudad con el mayor progreso fue Cartagena, pasando de 50,6 en 2015 a 60,8 en 2016.

El progreso general entre 2015 y 2016 se explica principalmente por la mejora en variables asociadas a la dimensión de Oportunidades. Para este año se incorporaron a las mediciones del IPS, Armenia, Quibdó y Santa Marta.

Un proyecto de:

RED DE CIUDADES
cómo vamos

Fundación corona

Fundación Avina

Deloitte

SOCIAL
PROGRESS
IMPERATIVE

Descubre más en:

#ProgresoSocial
@redcomovamoscol

www.socialprogressimperative.org
www.redcomovamos.org

#ProgresoSocial
@redcomovamoscol

** Los cálculos para el IPS de Armenia, Santa Marta y Quibdó se realizaron implementando una metodología actualizada que se incorporará y homolgará a la medición histórica en 2018.