



Índice de Progreso Social Ciudades 2018

4ta versión

Fundación corona

Fundación
Avina

RED DE CIUDADES
cómovamos

**SOCIAL
PROGRESS
IMPERATIVE**

Deloitte.

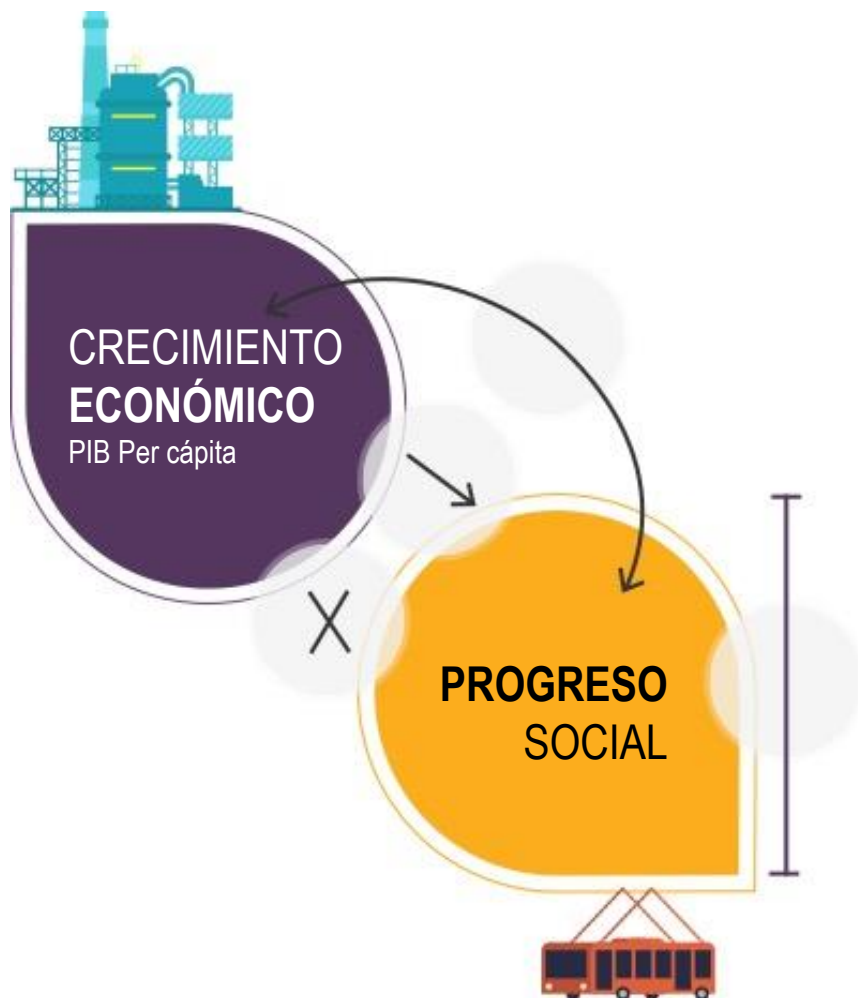
@redcomovamoscol #ProgresoSocial
@fundcorona

- 1) Progreso Social y el IPS
- 2) ¿Qué es el IPS Ciudades?
- 3) Resultados IPS Ciudades 2018 (4ta versión)
- 4) Conclusiones

El Social Progress Imperative (SPI) define el **progreso social** es la capacidad de una sociedad para satisfacer las **necesidades humanas básicas** de los ciudadanos, proporcionarles los **elementos fundamentales** para que esos ciudadanos y sus comunidades puedan mejorar y mantener la calidad de sus vidas, y crear las **condiciones** para que todos los individuos puedan desarrollar su potencial.

SE NECESITA UN MODELO DE ANÁLISIS HOLÍSTICO

Crecimiento económico y progreso social



1. Durante todo el siglo XX se creyó que el crecimiento económico (**medido a través del PIB per cápita**) generaría progreso social, como una consecuencia “natural”.

2. Pero algunas veces **no existe una relación** entre progreso económico y progreso social. No siempre el **crecimiento económico** se convierte en **progreso social**.

3. Y a veces el progreso social puede **afectar el progreso económico**.

4. Para entender el crecimiento inclusivo es necesario **medir directamente el progreso social**.

El Social Progress Imperative y el IPS



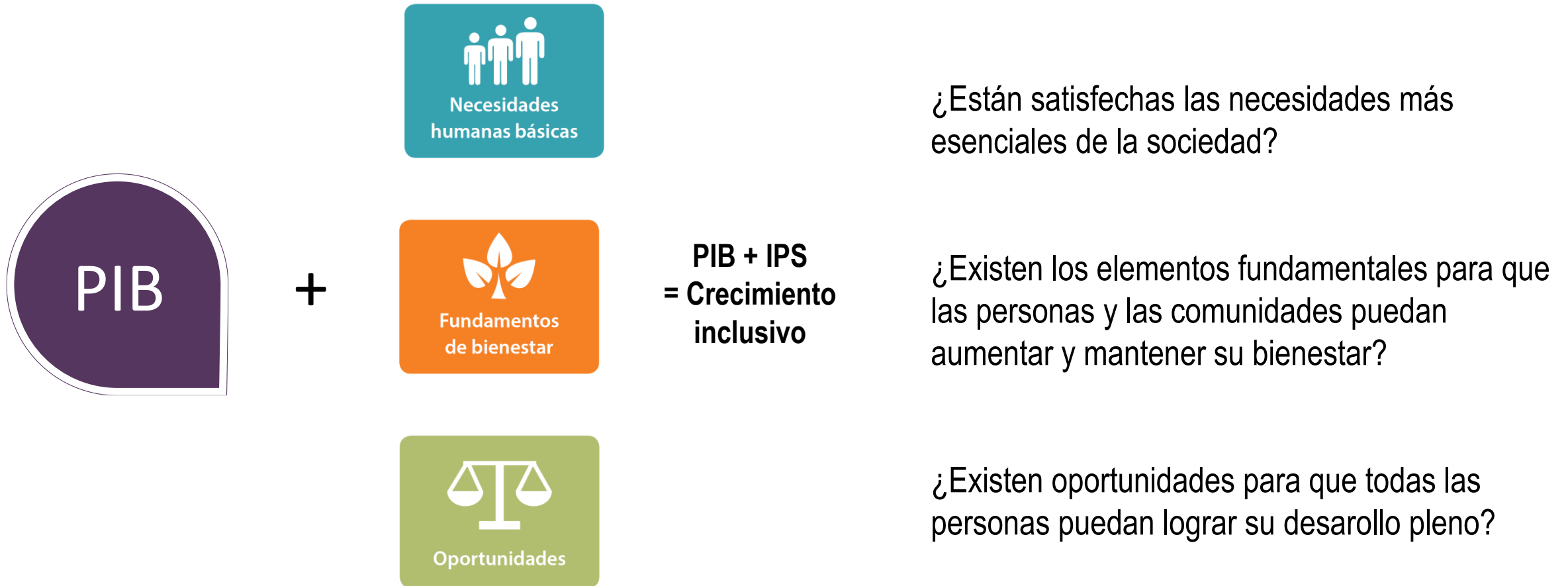
- Con el objetivo de dar respuesta al reto de medir el progreso social e identificar mejor las necesidades de países y comunidades, en 2010 un grupo de líderes mundiales crea el **Social Progress Imperative (SPI)**.
- Bajo el **liderazgo técnico** de Michael Porter de la Universidad de Harvard y de Scott Stern del Massachusetts Institute Of Technology (MIT), se lanza en **2013 la primera versión del IPS con 50 países**.
- El **IPS es promovido** actualmente por organizaciones como la Fundación Sköll, Fundación Avina y Deloitte a nivel mundial.

**SOCIAL
PROGRESS
IMPERATIVE**

Fundación
Avina

Deloitte.

Modelo de medición de Progreso Social



Principios de diseño del IPS

1.



Sólo
indicadores
**sociales o
ambientales**

2.



Indicadores de
resultados y no
de esfuerzos

3.



Indicadores
relevantes para
el contexto

4.

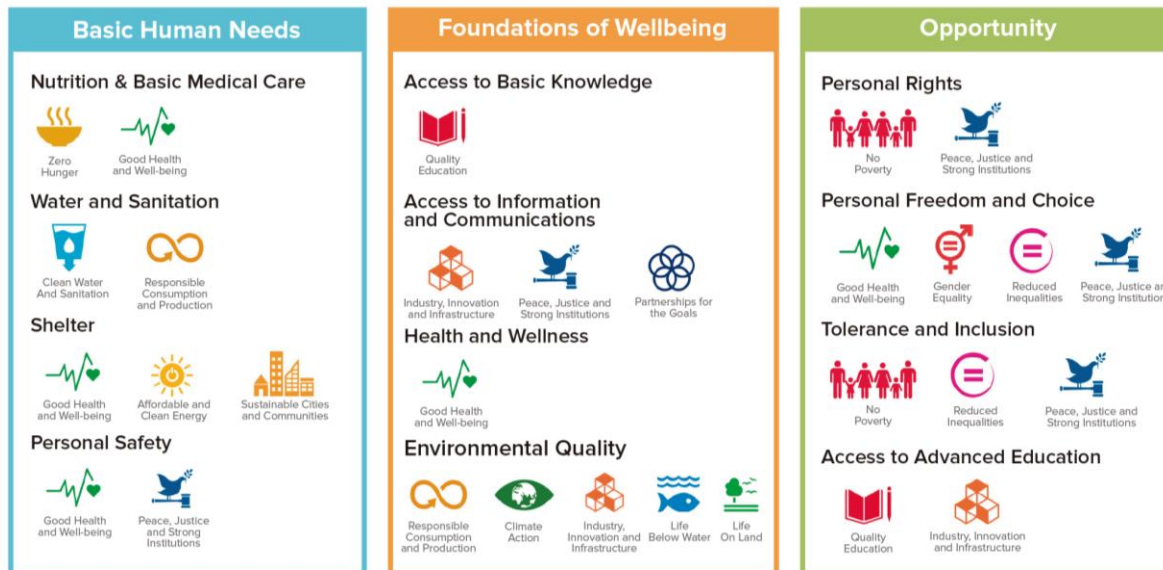


Indicadores
accionables

Dimensiones y componentes del IPS



El IPS y los Objetivos de Desarrollo Sostenible (ODS)



- **Visión integral:** El IPS permite hacer seguimiento a 16 de los 17 ODS. Adicionalmente, el Índice captura el progreso real hacia las metas en lugar del esfuerzo.
- **Acción multisectorial:** Su marco integral es de fácil comprensión para actores acostumbrados a ver los problemas segmentados, ofreciendo un modelo valioso para proyectos de impacto colectivo.
- **Territorialización:** Es una herramienta flexible que puede ser adaptada a diferentes niveles territoriales, desde comunidades hasta grandes metrópolis.
- **Medición flexible:** El marco del IPS permite el uso de fuentes oficiales internacionales, nacionales y locales, pero también el complemento con fuentes alternas o indicadores de carácter subjetivo.

Contenidos



- 1) Progreso Social y el IPS
- 2) **¿Qué es el IPS Ciudades?**
- 3) Resultados IPS Ciudades 2018 (4ta versión)
- 4) Conclusiones

¿Qué es el IPS Ciudades?



- Con el objetivo de medir el Progreso Social en las ciudades de Colombia, y aprovechando la flexibilidad del IPS, en 2014 se creó la **Alianza por el Progreso Social Colombia**.
- La medición del **IPS Ciudades** se realiza utilizando la información histórica de la Red de Ciudades Cómo Vamos (RCCV) en diferentes ciudades del país.
- El **primer IPS dedicado** a ciudades en el país nace en Colombia en septiembre de 2015, inicialmente para 8 ciudades.
- En 2018, se hace entrega de la **4ta versión** del IPS Ciudades para 13 ciudades capitales del país, para la cual se realizó una revisión metodológica de los antiguos cálculos.

Fundación **corona**

RED DE CIUDADES 
cómovamos

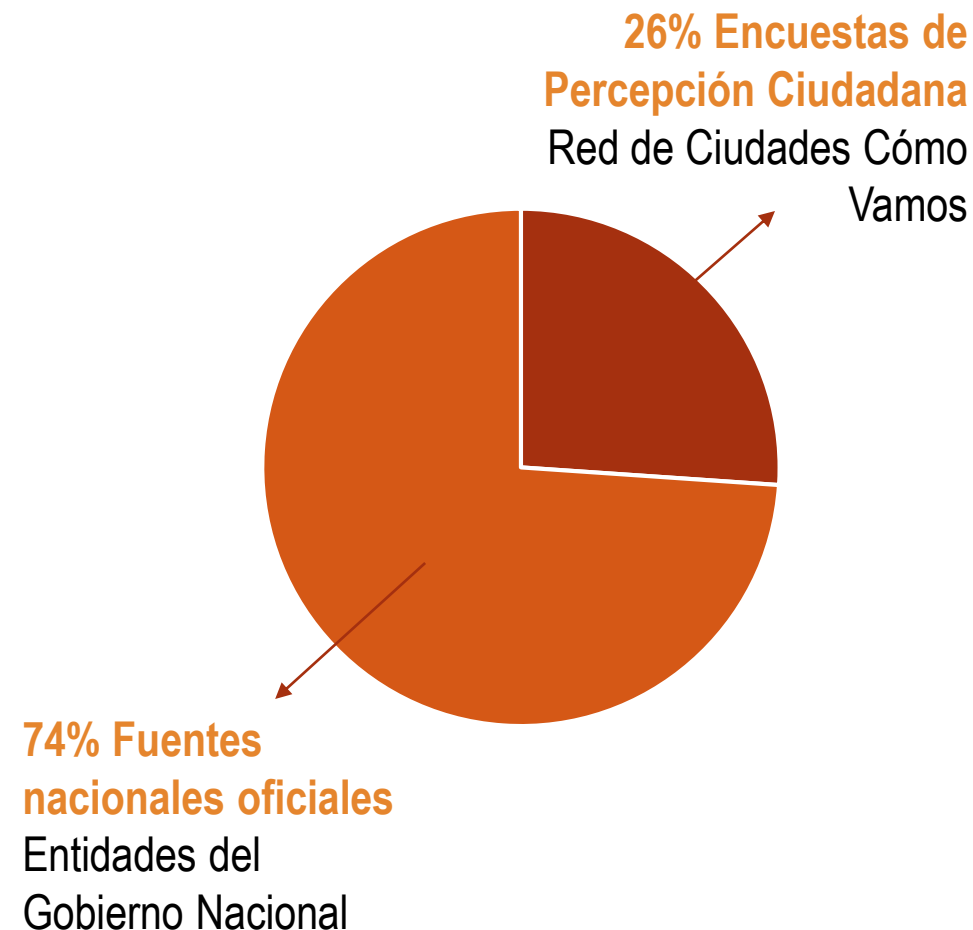
**SOCIAL
PROGRESS
IMPERATIVE**

Fundación
Avina

Deloitte.

4ta versión del IPS Ciudades 2018

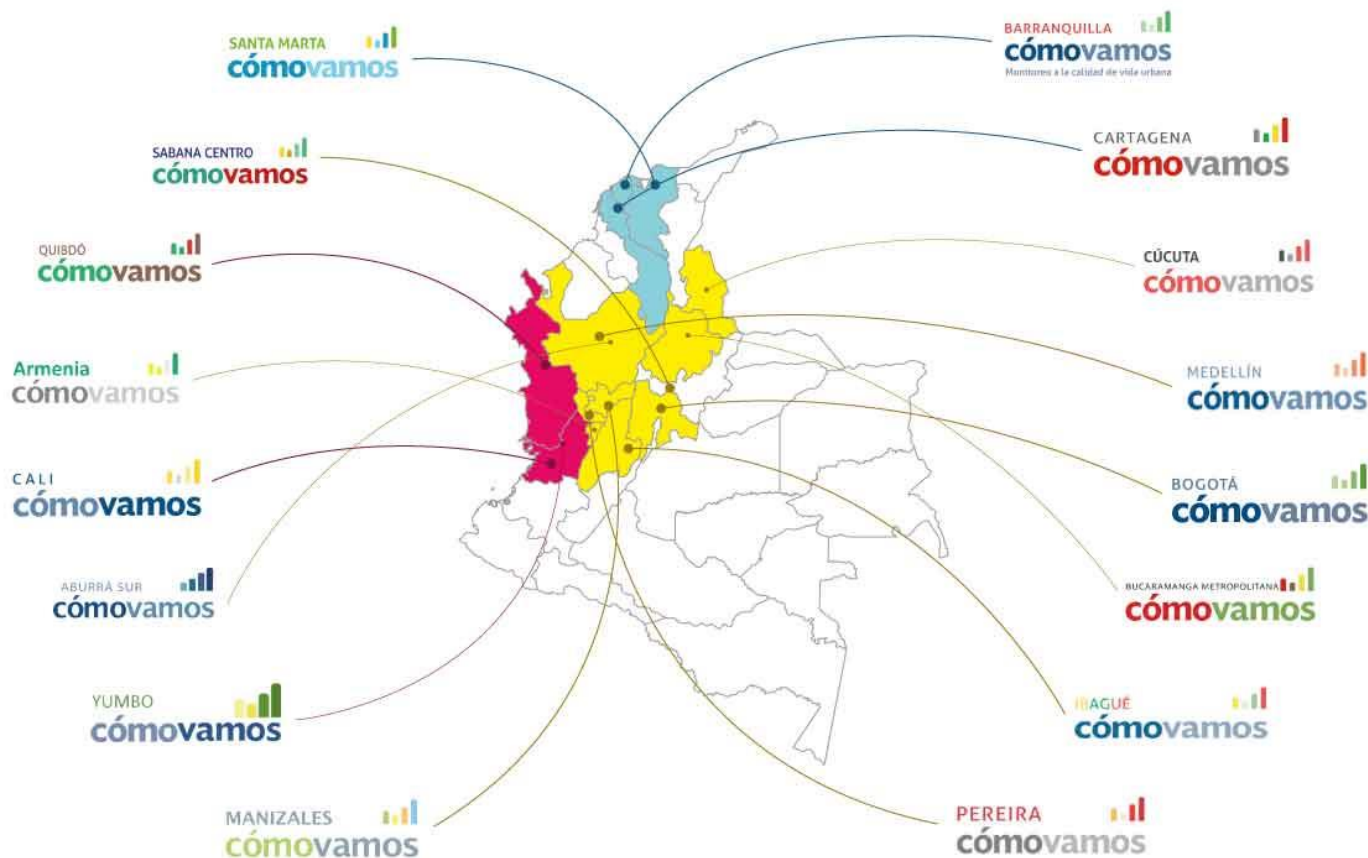
- Se **recalibró el modelo** (distopías y utopías) y se realizó un **cálculo retroactivo** con el nuevo modelo para el periodo 2014-2017.
- Para esta versión del IPS ciudades se usó información de **fuentes nacionales** con metodologías unificadas, complementada con la **Encuesta de Percepción Ciudadana** de la Red de Ciudades Cómo Vamos, para los años **2014-2017**.
- Se utilizaron **46 indicadores**, de los cuales doce provienen de las Encuestas de Percepción Ciudadana de la Red de Ciudades Cómo Vamos.



4ta versión del IPS Ciudades

Esta actualización del IPS Ciudades presenta resultados sobre el nivel de progreso social en **13 ciudades capitales** del país, a saber:

Armenia
Barranquilla
Bogotá
Bucaramanga
Cali
Cartagena
Cúcuta
Ibagué
Manizales
Medellín
Pereira
Quibdó
Santa Marta



- 1) Progreso Social y el IPS
- 2) ¿Qué es el IPS Ciudades?
- 3) Resultados IPS Ciudades 2018 (4ta versión)**
- 4) Conclusiones

¿Cómo le fue a Colombia en 2017?



COLOMBIA

2018 Social Progress Index
GDP PPP per capita

SCORE/
VALUE
70.69/100
\$13,124

RANK
56/146
67/146

STRENGTH/
WEAKNESS
●

	SCORE/ VALUE	RANK	STRENGTH/ WEAKNESS		SCORE/ VALUE	RANK	STRENGTH/ WEAKNESS		SCORE/ VALUE	RANK	STRENGTH/ WEAKNESS
Basic Human Needs	79.47	79	●	Foundations of Wellbeing	77.76	46	●	Opportunity	54.83	61	●
Nutrition and Basic Medical Care	92.33	68	●	Access to Basic Knowledge	82.90	81	●	Personal Rights	74.52	77	●
Undernourishment (% of pop.)	7.10	75	●	Adult literacy rate ² (% of pop. aged 15+)	94.25	42	●	Political rights (0=no rights; 40=full rights)	29.00	60	●
Maternal mortality rate (deaths/100,000 live births)	54.52	77	●	Primary school enrollment (% of children)	93.58	86	●	Freedom of expression (0=no freedom; 1=full freedom)	0.82	62	●
Child mortality rate (deaths/1,000 live births)	15.30	71	●	Secondary school enrollment ² (% of children)	98.15	55	●	Freedom of religion (0=no freedom; 4=full freedom)	3.88	9	●
Child stunting (% of children)	10.73	65	●	Gender parity in secondary enrollment ³ (girls/boys)	1.06	88	●	Access to justice (0=non-existent; 1=observed)	0.52	106	●
Deaths from infectious diseases (deaths/100,000)	29.43	50	●	Access to quality education (0=unequal; 4=equal)	1.05	114	●	Property rights for women (0=no right; 5=full rights)	3.44	111	●
Water and Sanitation	88.57	76	●	Access to Information and Communications	72.22	65	●	Personal Freedom and Choice	61.08	79	●
Access to at least basic drinking water (% of pop.)	96.52	62	●	Mobile telephone subscriptions ² (subscriptions/100 people)	120.62	1	●	Vulnerable employment (% of employees)	46.20	100	●
Access to piped water (% of pop.)	87.88	64	●	Internet users (% of pop.)	58.14	65	●	Early marriage (% of women)	17.00	94	●
Access to at least basic sanitation facilities (% of pop.)	84.44	79	●	Participation in online governance (0=low; 1=high)	0.76	26	●	Satisfied demand for contraception (% of women)	86.20	16	●
Rural open defecation (% of pop.)	13.55	88	●	Access to independent media (% of pop.)	54.00	93	●	Corruption (0=high; 100=low)	37.00	79	●
Shelter	86.47	62	●	Health and Wellness	71.26	40	●	Inclusiveness	42.52	83	●
Access to electricity (% of pop.)	99.00	80	●	Life expectancy at 60 (years)	23.19	38	●	Acceptance of gays and lesbians (0=low; 100=high)	48.62	34	●
Quality of electricity supply (1=low; 7=high)	4.77	70	●	Premature deaths from non-communicable diseases (deaths/100,000)	213.61	16	●	Discrimination and violence against minorities (0=low; 10=high)	7.00	90	●
Household air pollution attributable deaths (deaths/100,000)	10.87	65	●	Access to essential health services (0=none; 100=full coverage)	66.09	56	●	Equality of political power by gender (0=unequal power; 4=equal power)	1.82	92	●
Personal Safety	50.53	116	●	Access to quality healthcare (0=unequal; 4=equal)	2.24	76	●	Equality of political power by socioeconomic position (0=unequal power; 4=equal power)	1.68	97	●
Homicide rate ¹ (deaths/100,000)	26.50	140	●	Environmental Quality	84.68	40	●	Equality of political power by social group (0=unequal power; 4=equal power)	1.67	112	●
Political killings and torture (0=low freedom; 1=high freedom)	0.72	90	●	Outdoor air pollution attributable deaths (deaths/100,000)	26.96	37	●	Access to Advanced Education	41.21	46	●
Perceived criminality (1=low; 5=high)	4.00	86	●	Wastewater treatment (0=no treatment; 100=fully treated)	77.21	67	●	Years of tertiary schooling	0.90	28	●
Traffic deaths (deaths/100,000)	15.18	62	●	Greenhouse gas emissions ² (CO2 equivalents per GDP)	268.00	34	●	Women's average years in school	10.81	74	●
				Biome protection (% of biomes)	14.08	65	●	Globally ranked universities ¹ (points)	12.00	37	●
								Percent of tertiary students enrolled in globally ranked universities	10.00	57	●

Notes

1. Homicide rate and globally ranked universities are log-transformed for calculation.

2. The following indicators are capped for calculation: Adult literacy rate (99), secondary school enrollment (100), mobile telephone subscriptions (100), and greenhouse gas emissions (1,955.52).

3. Gender parity in secondary enrollment is transformed to reflect the absolute distance from 1 for calculation.

Strengths and weaknesses

Overperforming and underperforming are relative to 15 countries of similar GDP per capita: Macedonia, Dominican Republic, Serbia, Lebanon, South Africa, China, Algeria, Peru, Mongolia, Suriname, Brazil, Sri Lanka, Albania, Costa Rica, Tunisia

● Underperforming by 1 or more pts.
○ Underperforming by less than 1 pt.
● No data available

● Overperforming by 1 or more pts.
○ Overperforming by less than 1 pt.
● Performing within the expected range

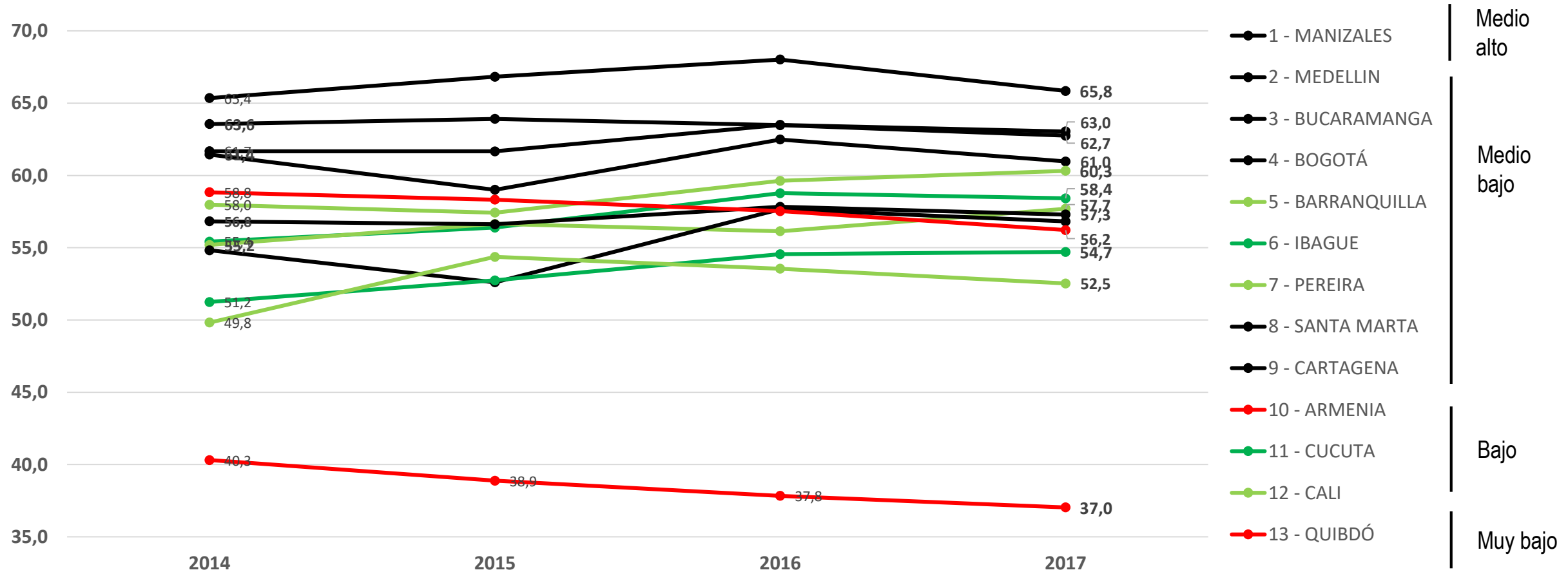
Manizales lidera el IPS Ciudades, siendo la única ciudad que alcanza un nivel medio alto de progreso. Un grupo de 9 ciudades le sigue con niveles medio bajos, mientras que Cúcuta y Cali aparecen más rezagados. **Quibdó** resulta en el último lugar, en nivel bajo.

IPS Ciudades – Resultados generales IPS 2014-2017

CIUDADES	2014	2015	2016	2017	NIVEL DE PROGRESO SOCIAL
1 - MANIZALES	65.4	66.8	68.0	65.8	Medio alto
2 - MEDELLIN	61.7	61.7	63.5	63.0	Medio bajo
3 - BUCARAMANGA	63.6	63.9	63.5	62.7	Medio bajo
4 - BOGOTÁ	61.4	59.0	62.5	61.0	Medio bajo
5 - BARRANQUILLA	58.0	57.4	59.6	60.3	Medio bajo
6 - IBAGUE	55.4	56.4	58.8	58.4	Medio bajo
7 - PEREIRA	55.2	56.6	56.1	57.7	Medio bajo
8 - SANTA MARTA	56.8	56.6	57.8	57.3	Medio bajo
9 - CARTAGENA	54.8	52.6	57.7	56.8	Medio bajo
10 - ARMENIA	58.8	58.3	57.5	56.2	Medio bajo
11 - CUCUTA	51.2	52.7	54.6	54.7	Bajo
12 - CALI	49.8	54.4	53.5	52.5	Bajo
13 - QUIBDÓ	40.3	38.9	37.8	37.0	Muy bajo
	56.3	56.6	57.8	57.2	

Las ciudades con mayor progreso entre 2014 y 2017 son Cúcuta e Ibagué aumentando en 3 o más pts su puntaje. Por otro lado Armenia y Quibdó son las que más descienden en el mismo periodo.

IPS Ciudades – Resultados generales IPS 2014-2017





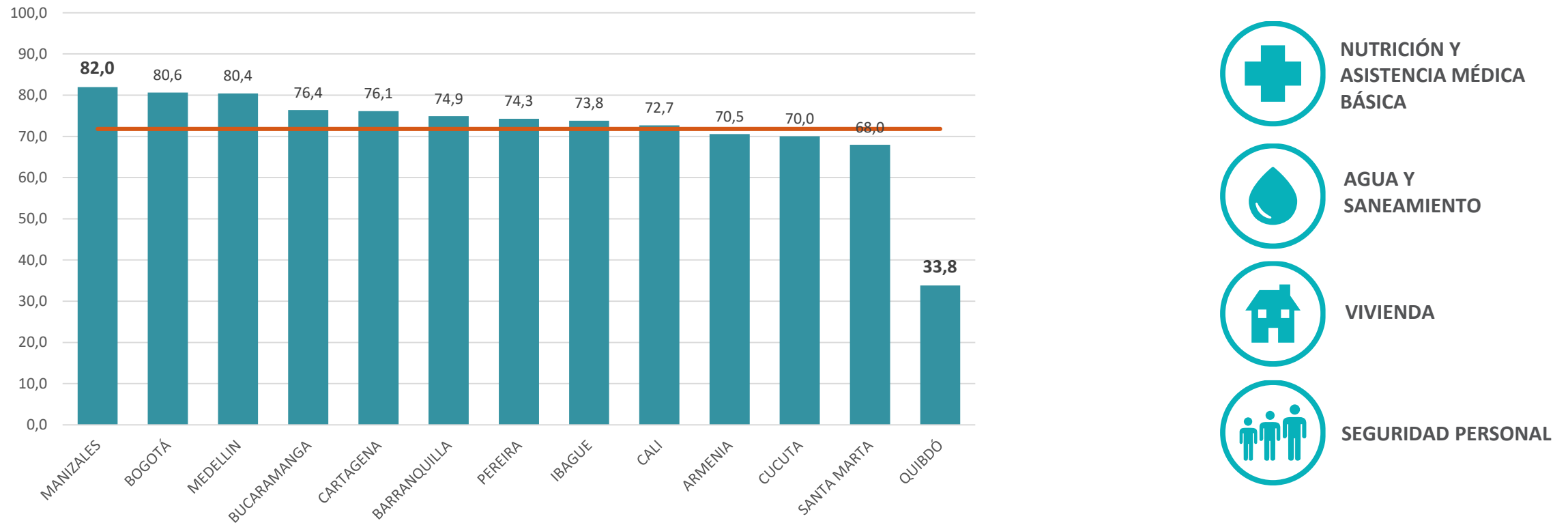
La dimensión con **mejores resultados** desde 2014 es NHB, mientras que la dimensión de Oportunidades es la que presenta la **mayor mejoría** entre 2014 y 2017.

IPS Ciudades – Resultados generales por Dimensión 2014-2017

Año/Dimensión	Necesidades Humanas Básicas (NHB)	Fundamentos del Bienestar (FB)	Oportunidades (Op)
2014	72.9	47.4	48.8
2015	74.0	46.1	49.6
2016	72.6	46.4	54.3
2017	71.8	45.2	54.6
Variación 2016-2017	-0.8	-1.2	0.3
Variación 2014-2017	-1.1	-2.1	5.8

Manizales, Bogotá, Medellín, Bucaramanga y Cartagena presentan nivel altos en relación a NHB. La ciudad con el mayor progreso entre 2016-2017 fueron Quibdó y Manizales.

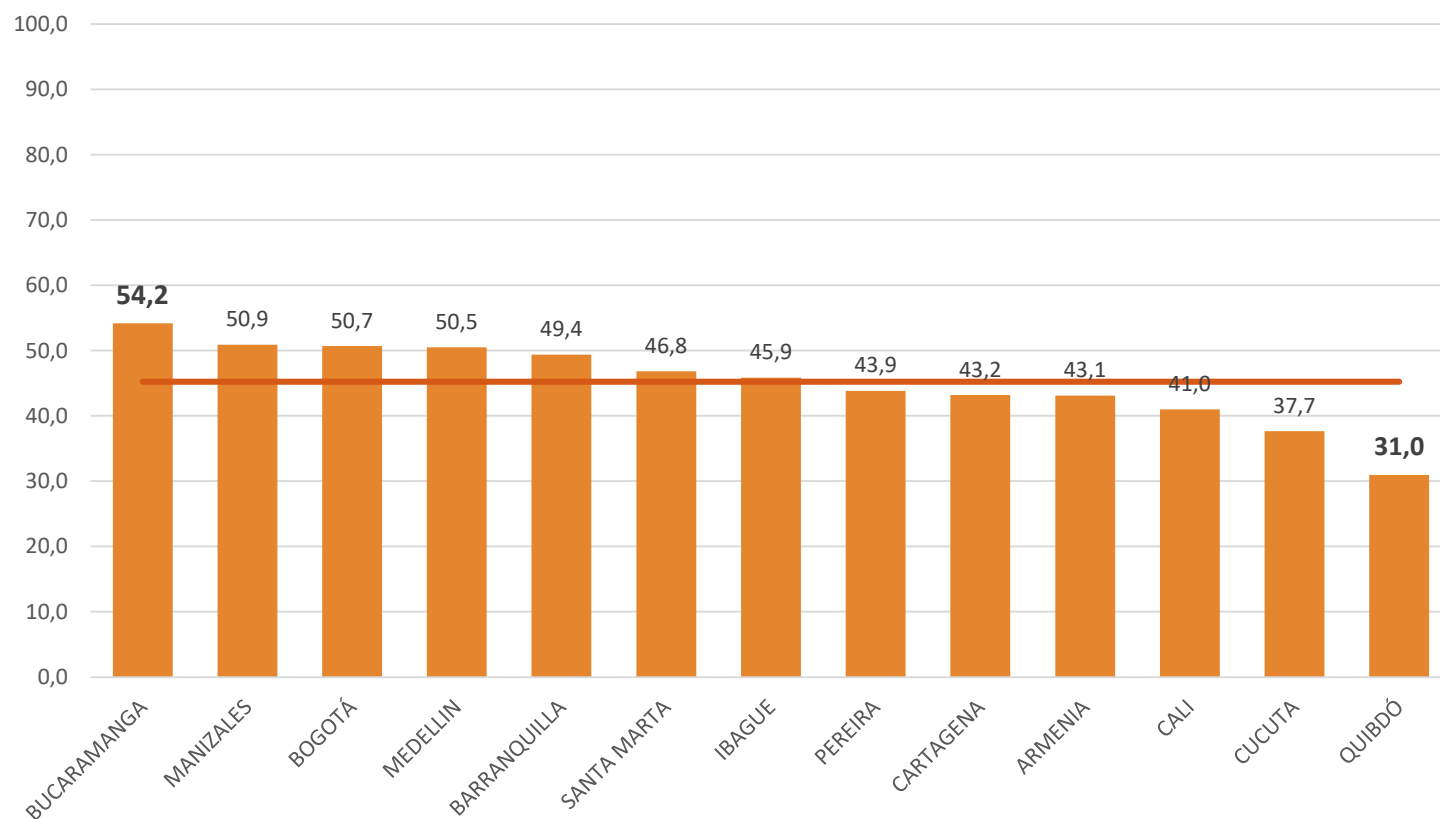
NECESIDADES HUMANAS BÁSICAS – Resultados ciudades dimensión NHB (2017)





Ninguna ciudad analizada alcanza niveles de progreso medio alto en Fundamentos de Bienestar, siendo Bucaramanga la de mejor desempeño. La ciudad con el mayor progreso fue Pereira y la de mayor retroceso fue Manizales entre 2016 y 2017.

FUNDAMENTOS DE BIENESTAR – Resultados ciudades dimensión Fundamentos de Bienestar (2017)



ACCESO A
CONOCIMIENTO BÁSICO



ACCESO A
INFORMACIÓN Y
COMUNICACIONES



SALUD Y BIENESTAR

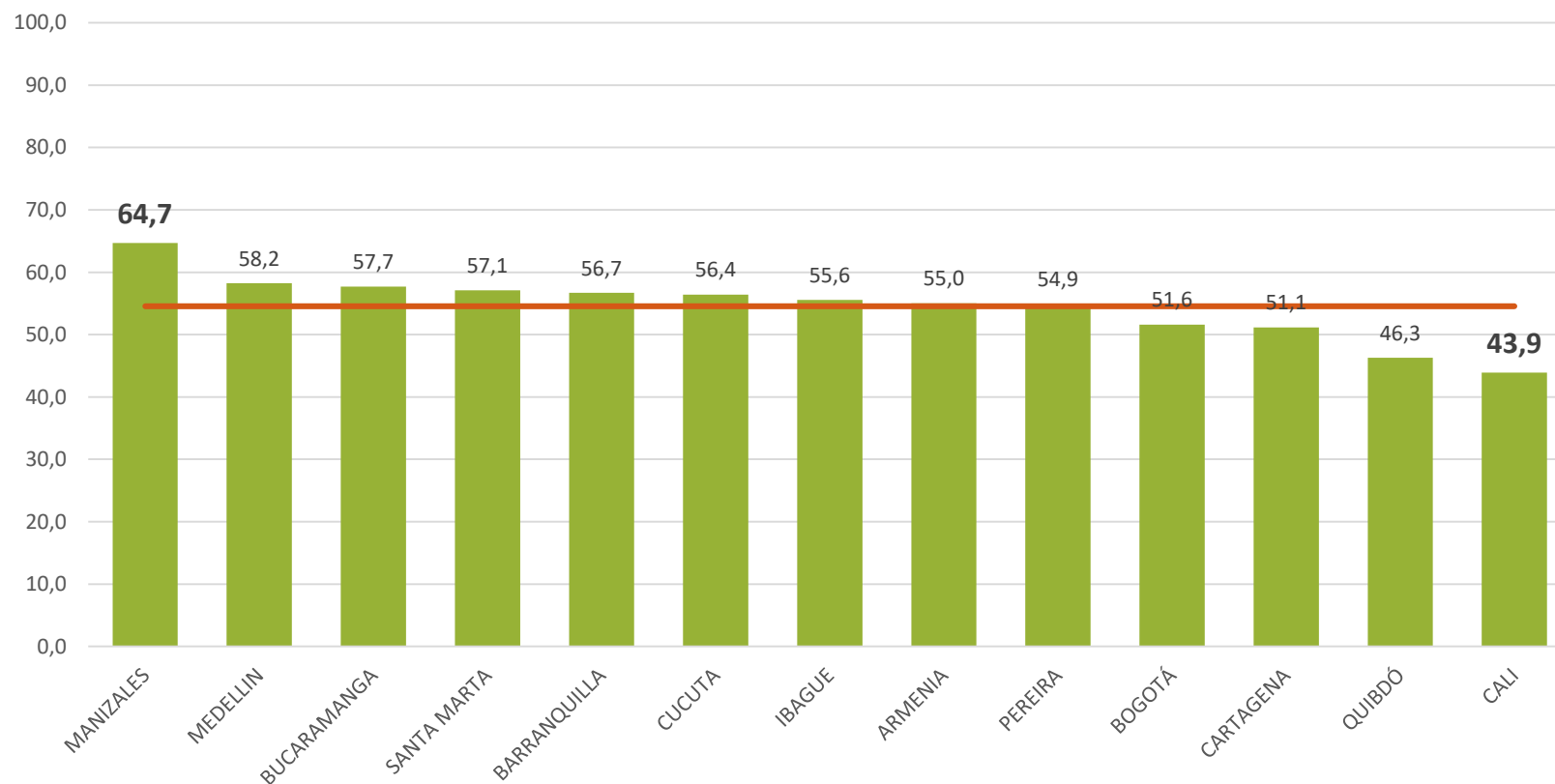


SUSTENTABILIDAD
DEL ECOSISTEMA



8 de las 13 ciudades analizadas presentan niveles medio bajos en la dimensión de Oportunidades. Con 64,7, Manizales es la más cercana a un nivel medio alto, mientras que Pereira, Bogotá, Cartagena, Quibdó y Cali presentan niveles bajos.

OPORTUNIDADES – Resultados ciudades dimensión Oportunidades (2017)



DERECHOS HUMANOS



**LIBERTAD PERSONAL
Y LIBRE ELECCIÓN**



**TOLERANCIA E
INCLUSIÓN**



**ACCESO A
EDUCACIÓN
SUPERIOR**

2 de 12 componentes analizados por el IPS Ciudades superan los 75 pts (nivel alto), 3 se ubican en nivel medio bajo, 4 en nivel bajo y 1 en nivel muy bajo.

IPS Ciudades – Resultados generales por componentes 2014-2017

Año/Dimensión	NCB	ASB	VSP	SP	Necesidades Humanas Básicas (NHB)
2014	66.2	81.7	74.4	69.3	72.9
2015	69.3	82.3	75.5	68.9	74.0
2016	65.5	84.5	77.6	62.8	72.6
2017	62.3	83.6	78.4	63.0	71.8
Variación 2016-2017	-3.3	-0.8	0.8	0.2	-0.8
Variación 2014-2017	-3.9	1.9	4.0	-6.4	-1.1

Año/Dimensión	ABC	AIC	SB	SA	Fundamentos del Bienestar (FB)
2014	48.8	50.0	61.4	29.2	47.4
2015	49.1	48.8	57.3	29.3	46.1
2016	50.1	49.9	57.6	28.1	46.4
2017	52.1	46.2	55.2	27.5	45.2
Variación 2016-2017	1.9	-3.7	-2.5	-0.6	-1.2
Variación 2014-2017	3.3	-3.8	-6.2	-1.7	-2.1

Año/Dimensión	DP	LPE	TI	AES	Oportunidades (Op)
2014	49.8	47.6	46.9	50.6	48.8
2015	50.8	48.6	48.1	50.8	49.6
2016	58.2	55.5	53.3	50.0	54.3
2017	57.2	59.6	51.1	50.4	54.6
Variación 2016-2017	-1.0	4.0	-2.3	0.5	0.3
Variación 2014-2017	7.4	11.9	4.1	-0.2	5.8

- El componente con mejores resultados entre 2014 y 2017 fue Agua y Saneamiento Básico (ASB) y Vivienda y Servicios Públicos (VSP), mientras que el peor fue Sostenibilidad Ambiental (SA).
- El componente con mayor progreso entre 2014-2017, corresponde a Libertad personal y de elección y el componente con mayor retroceso fue Seguridad Personal y Salud y Bienestar.

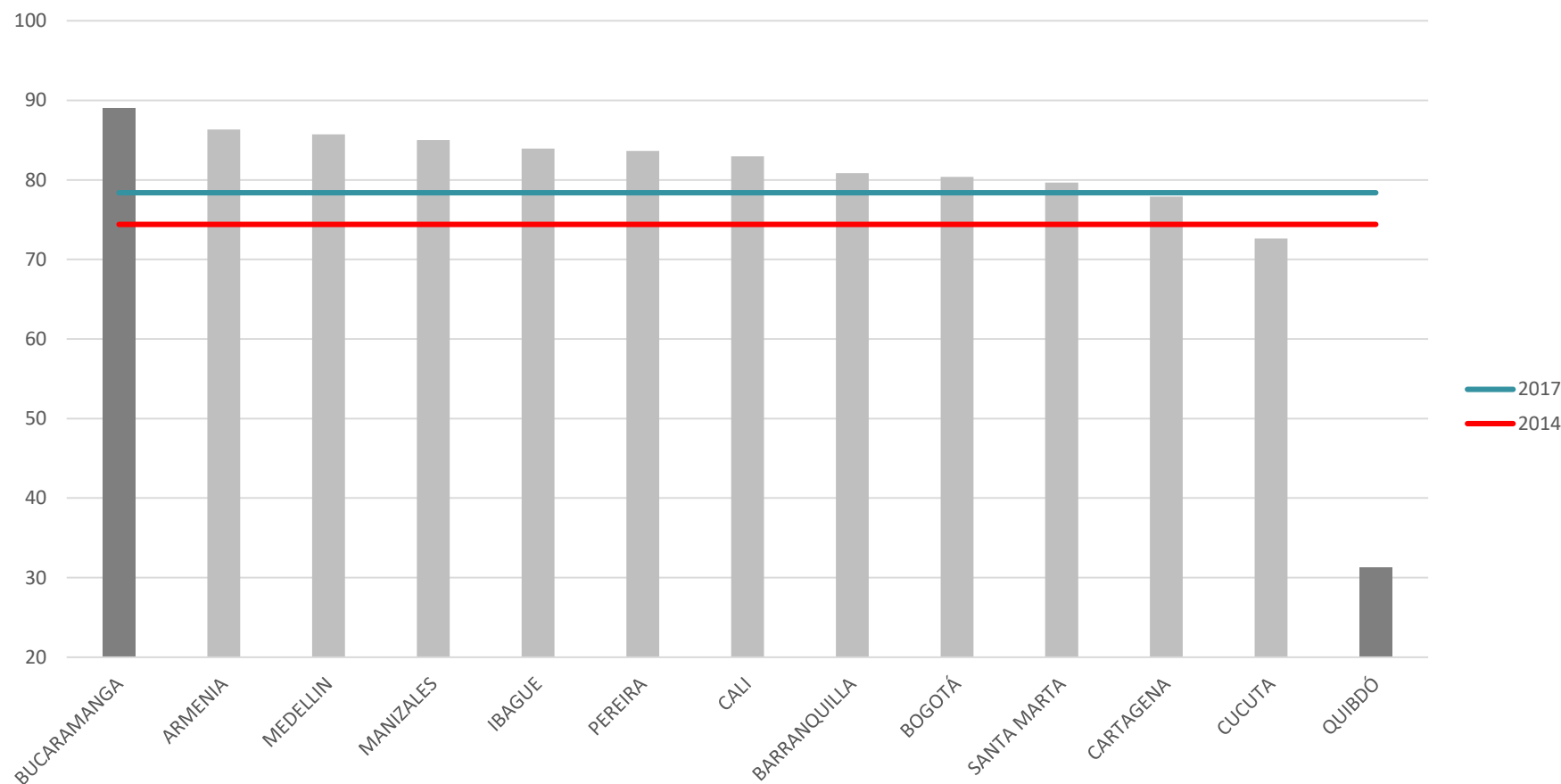
IPS Ciudades – Resultados ciudades por dimensiones y componentes 2017

Año/Componente	NCB	ASB	VSP	SP	Necesidades Humanas Básicas (NHB)	ABC	AIC	SB	SA	Fundamentos del Bienestar (FB)	DP	LPE	TI	AES	Oportunidades (Op)
ARMENIA	55.6	95.2	86.3	45.0	70.5	50.3	50.2	29.0	42.9	43.1	63.3	53.7	62.0	41.0	55.0
BARRANQUILLA	55.2	91.7	80.8	71.8	74.9	62.2	41.4	63.5	30.4	49.4	70.0	71.9	39.9	45.0	56.7
BOGOTÁ	85.6	90.1	80.4	66.4	80.6	55.5	59.4	73.5	14.3	50.7	49.6	62.4	31.3	63.0	51.6
BUCARAMANGA	62.3	90.9	89.0	63.4	76.4	70.8	66.7	53.5	25.6	54.2	56.5	63.6	48.9	61.8	57.7
CALI	67.5	90.1	83.0	50.1	72.7	39.5	49.3	59.5	15.7	41.0	40.3	69.5	35.7	30.1	43.9
CARTAGENA	59.9	86.1	77.9	80.6	76.1	52.8	32.5	75.0	12.5	43.2	63.1	52.0	40.7	48.7	51.1
CUCUTA	52.3	87.3	72.6	67.9	70.0	50.8	31.3	46.4	22.1	37.7	55.6	54.3	67.8	48.0	56.4
IBAGUE	61.8	87.0	83.9	62.5	73.8	48.1	50.0	58.0	27.4	45.9	67.0	45.7	42.9	66.7	55.6
MANIZALES	77.4	95.6	85.0	69.8	82.0	50.0	57.2	43.3	53.0	50.9	53.4	76.2	74.7	54.6	64.7
MEDELLIN	77.1	96.0	85.7	62.8	80.4	67.1	61.5	50.2	23.1	50.5	45.6	65.7	59.4	62.2	58.2
PEREIRA	59.0	94.1	83.7	60.4	74.3	58.1	46.5	35.3	35.5	43.9	57.5	58.9	56.7	46.5	54.9
QUIBDÓ	35.5	17.2	31.3	51.4	33.8	29.9	19.1	55.3	19.6	31.0	56.3	47.1	38.6	43.1	46.3
SANTA MARTA	60.1	65.7	79.7	66.5	68.0	41.9	35.6	74.5	35.3	46.8	65.3	53.0	65.3	44.8	57.1
Promedio 2017	62.3	83.6	78.4	63.0	71.8	52.1	46.2	55.2	27.5	45.2	57.2	59.6	51.1	50.4	54.6
Variación 2016-2017	-3.3	-0.8	0.8	0.2	-0.8	1.9	-3.7	-2.5	-0.6	-1.2	-1.0	4.0	-2.3	0.5	0.3
Variación 2014-2017	-3.9	1.9	4.0	-6.4	-1.1	3.3	-3.8	-6.2	-1.7	-2.1	7.4	11.9	4.1	-0.2	5.8



Las ciudades de la RCCV mejoran continuamente en **Vivienda y Servicios Públicos**. Durante el periodo 2014-2017 esta fue la variable, dentro de la dimensión NHB, que evidenció más crecimiento (5%).

Vivienda y Servicios Públicos - Resultados componentes (2017).



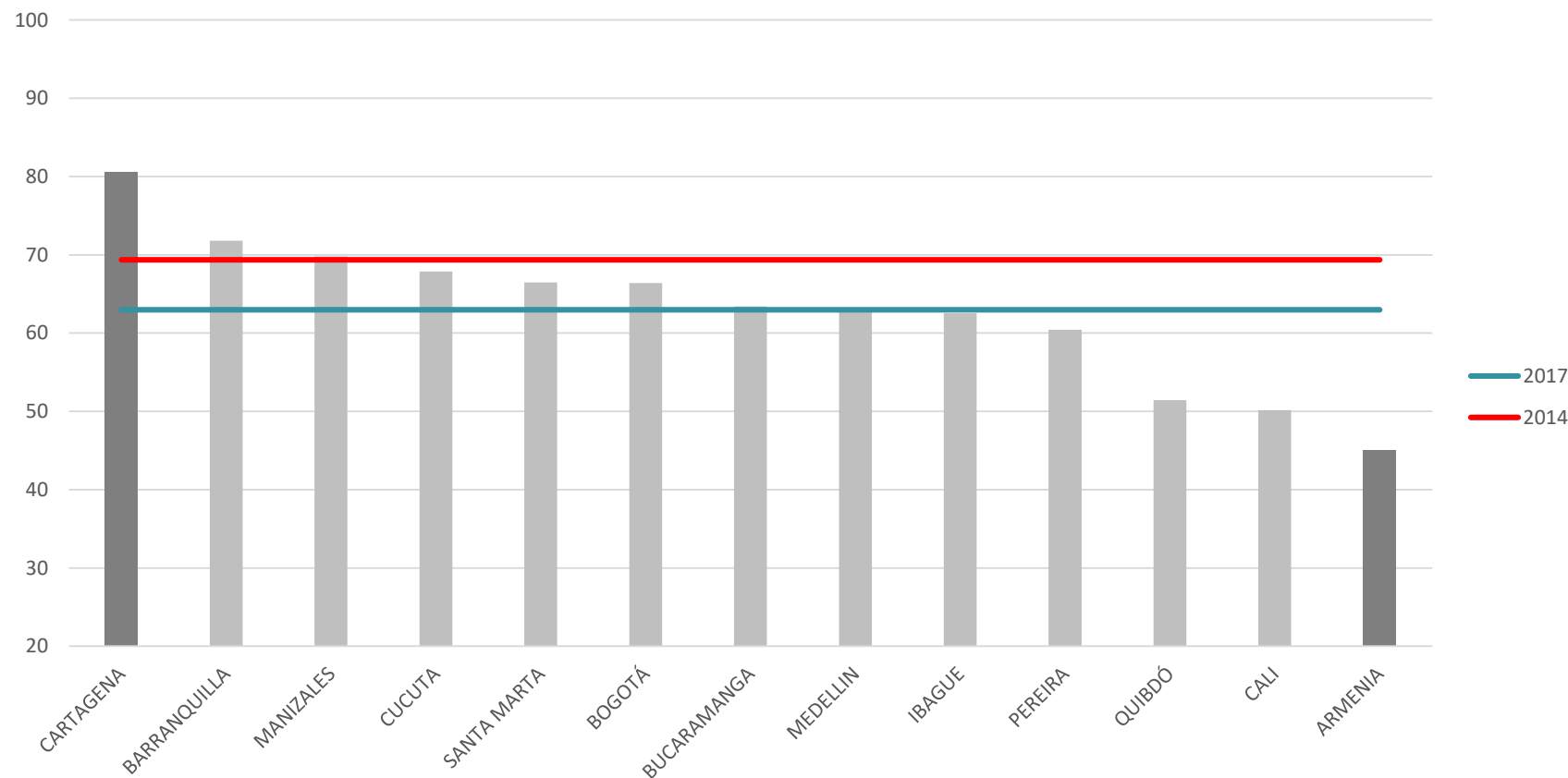
La ciudad que más sobresale es **Bucaramanga (88,97)**, estando **57,70 puntos por encima** de la ciudad más rezagada, **Quibdó (31,27)**.

*Indicadores **Vivienda y Servicios Públicos**:
Calidad de servicio eléctrico,
Calidad de la vivienda,
Acceso a viviendas adecuadas,
Acceso a recolección de basuras,
Acceso a gas natural por red



La **Seguridad Personal** es el componente de la dimensión NHB que más le está costando a las ciudades. Entre el 2014 y el 2017 disminuyó en promedio 2,3% por año en la ciudades de la RCCV.

Seguridad personal - Resultados componentes (2017).

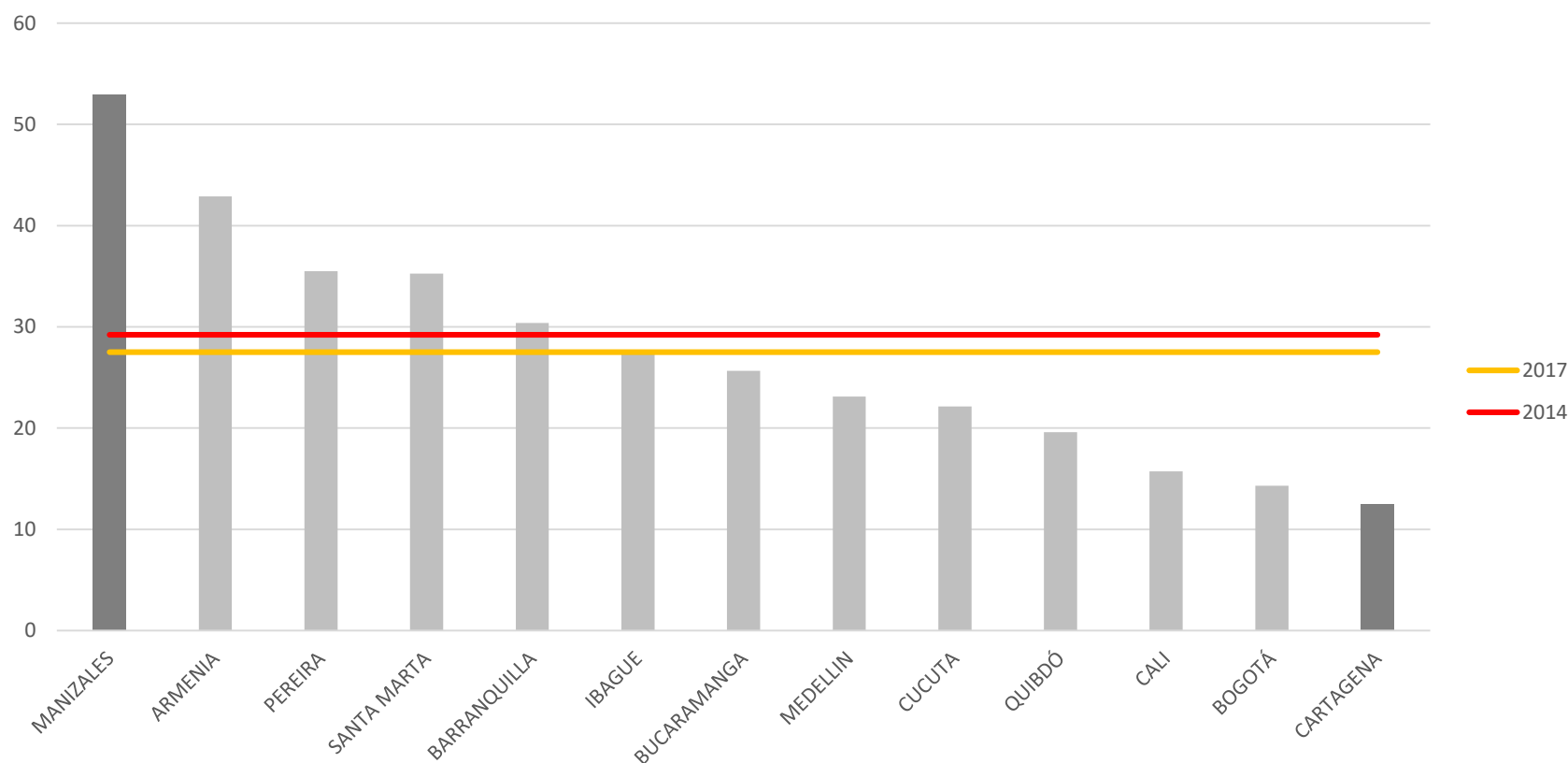


La ciudad que más sobresale es **Cartagena (80,55)**, estando **35,53 puntos por encima** de la ciudad más rezagada, **Armenia (45,02)**.

*Indicadores **Seguridad Personal**:
Tasa de homicidios,
Tasa de hurto a personas y
Mortalidad por accidentes de tránsito.

Las ciudades de la RCCV siguen presentando bajos resultados en el componente de **Sostenibilidad Ambiental**. Durante el periodo 2014- 2017, las ciudades de la red no lograron elevar este componente y por el contrario descendió 1.7 puntos (6%).

Sostenibilidad ambiental - Resultados componentes (2017)



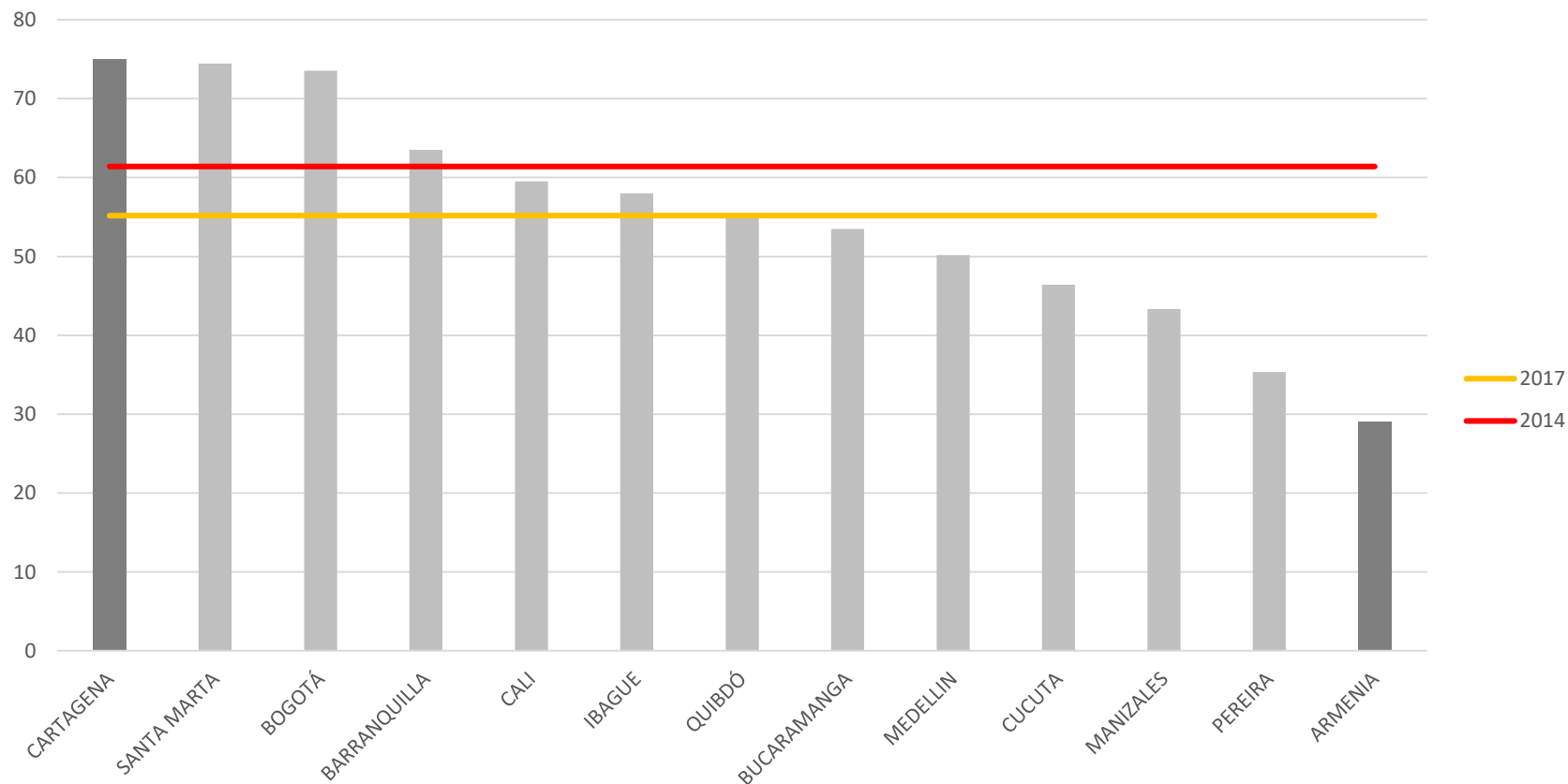
La ciudad que más sobresale es **Manizales (52,96)**, estando **40,43 puntos por encima** de la ciudad más rezagada, **Cartagena (12,53)**.

*Indicadores **Sostenibilidad ambiental**:
Contaminación por ruido,
Contaminación por aire,
Uso de transporte no motorizado.



En las ciudades la RCCV la **Salud y el Bienestar** descendieron 6,2 puntos entre el 2014 y el 2017. Entre los componentes de la dimensión de fundamentos de Bienestar, este es el que ha evidenciado un mayor retroceso.

Salud y bienestar - Resultados componentes (2017)

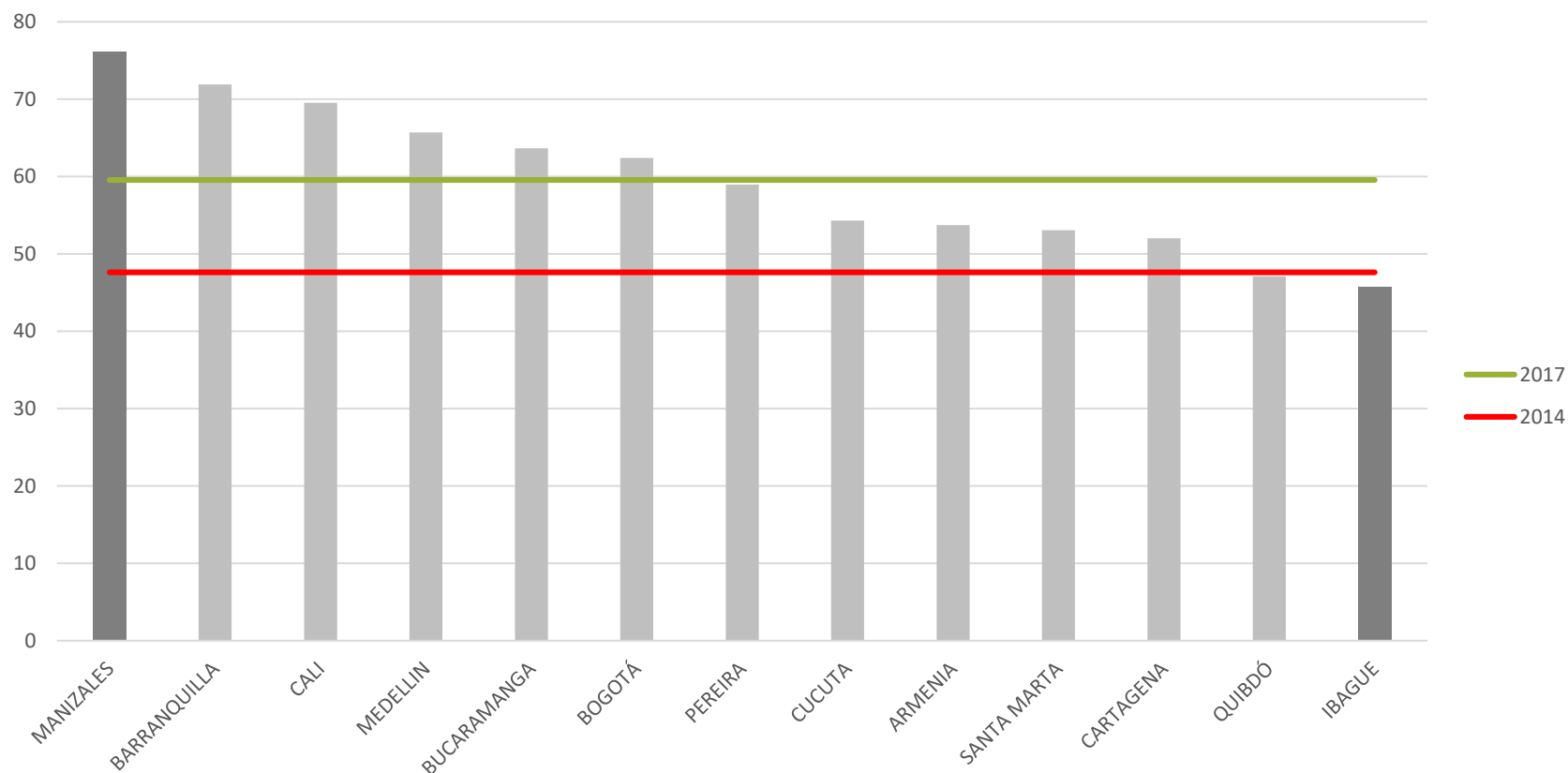


La ciudad que más sobresale es **Cartagena (74,99)**, estando **45,97 puntos por encima** de la ciudad más rezagada, **Armenia (29,02)**.

*Indicadores **Salud y bienestar**:
Tasa de suicidio,
Mortalidad prematura por enfermedades no
contagiosas,
Actividad física.

Las ciudades de la RCCV han venido trabajando fuertemente en garantizar la **Libertad Personal y de Elección**. En el periodo 2014- 2017, el resultado de este componente aumento 11,9 puntos; siendo el componente con más progreso de todas las dimensiones.

Libertad personal y de elección - Resultados componentes (2017)

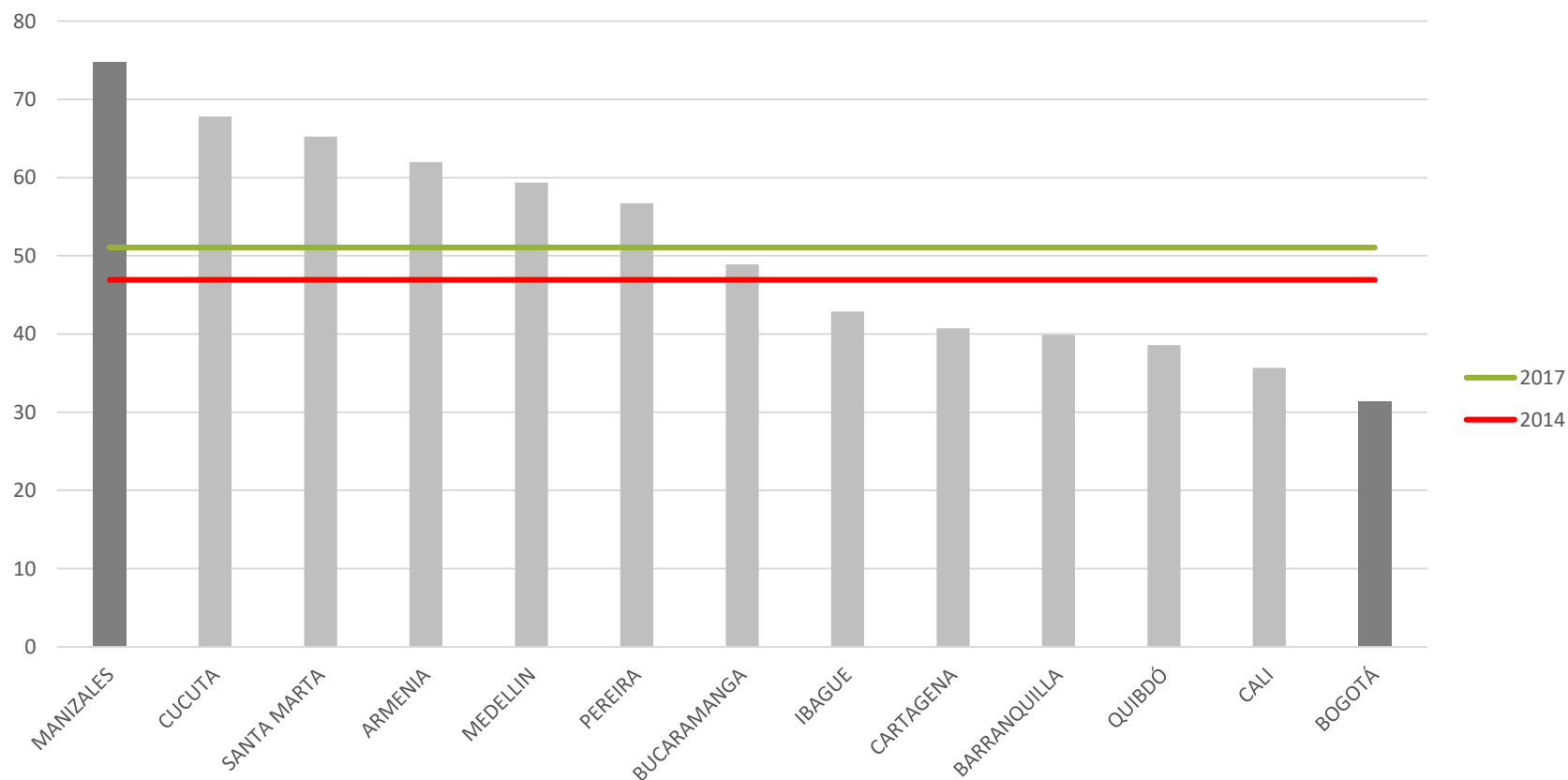


La ciudad que más sobresale es **Manizales (76,16)**, estando **30,42 puntos por encima** de la ciudad más rezagada, **Ibagué (45,74)**.

*Indicadores **Libertad Personal y de Elección**:
Embarazo adolescente,
Trabajo infantil,
Satisfacción con al oferta cultural y recreativa,
Violencia intrafamiliar.

Desde 2014 el componente de **Tolerancia e Inclusión** evidenciaba una tendencia de aumento (14%). Sin embargo, en 2017 decayó 2,24 puntos (4%) en comparación con el año anterior.

Tolerancia e inclusión - Resultados componentes (2017)



La ciudad que más sobresale es **Manizales (74,71)**, estando **43,41 puntos por encima** de la ciudad más rezagada, **Bogotá (31,30)**.

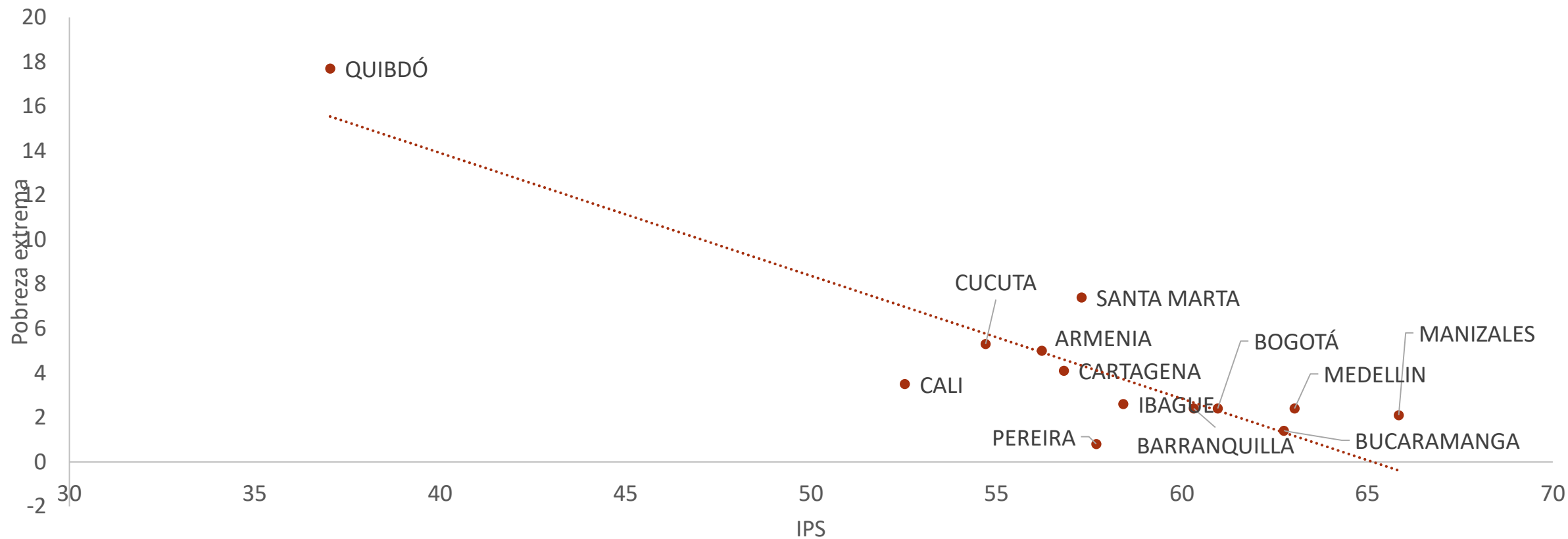
*Indicadores **Tolerancia e inclusión**:
Tolerancia hacia la población LGTB,
Inclusión población con discapacidad,
Tolerancia hacia los desmovilizados,
Inclusión población desplazada,
Respeto por las mujeres.

Contenidos

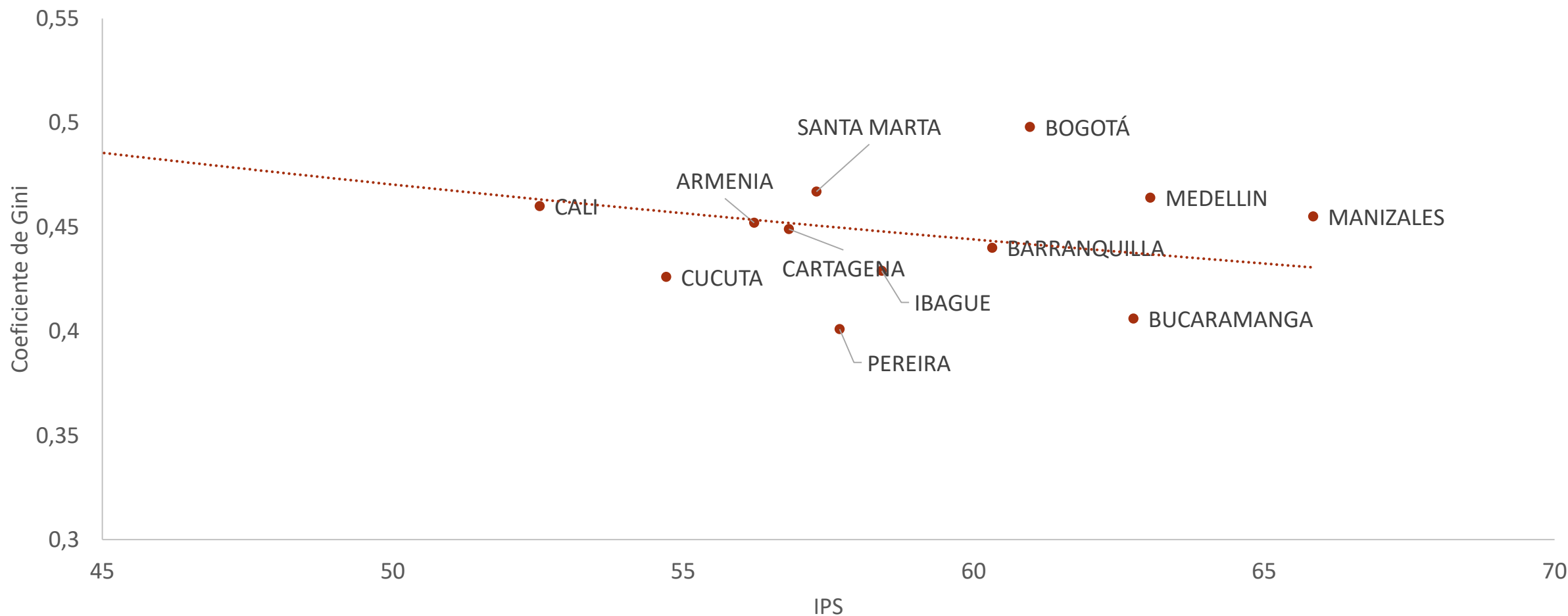


- 1) Progreso Social y el IPS
- 2) ¿Qué es el IPS Ciudades?
- 3) Resultados IPS Ciudades 2018 (4ta versión)
- 4) Conclusiones

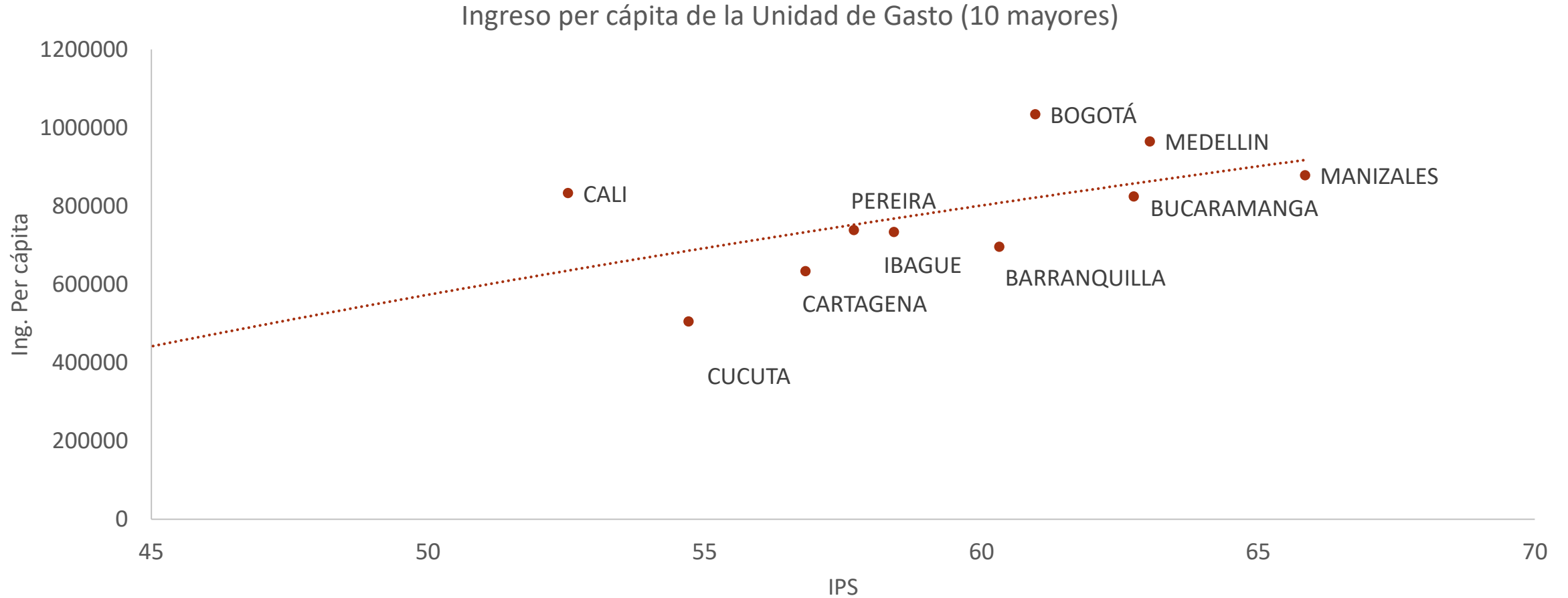
El IPS Ciudades y la pobreza extrema



El IPS Ciudades y la desigualdad (coeficiente de GINI)



El IPS Ciudades y el ingreso per cápita



Principales conclusiones

- Los componentes que presentan los mayores desafíos para las ciudades colombianas, en términos generales, son los de Sostenibilidad Ambiental, Tolerancia e Inclusión y Acceso a Educación Superior.
- Estos componentes son la **Sostenibilidad Ambiental**, en donde las acciones deben estar orientadas tanto a la reducción de la contaminación como a la promoción de la conciencia ambiental en la ciudadanía, y el componente de **Tolerancia e inclusión**. Asimismo, la promoción de la formación terciaria en los estudiantes y la ampliación de una oferta pertinente y de calidad en educación superior aparecen como elementos importantes.
- La actualización del Censo de Población y las elecciones locales de 2019 presentan un ambiente adecuado para la discusión sobre las medidas de progreso social y para la revisión del índice de cara a su accionabilidad en las políticas públicas urbanas, en clave de los Objetivos de Desarrollo Sostenible.

Principales conclusiones

- Con excepción de Quibdó, las ciudades colombianas tienen puntajes sobresalientes en la dimensión de Necesidades Humanas Básicas, con niveles de desempeño medio alto y alto en los componentes de Agua y Saneamiento Básico, y Vivienda y Servicios Públicos, pero con algunos desafíos en Seguridad Personal y Nutrición y Cuidados Básicos de salud.
- Mientras que la dimensión de oportunidades muestra, para todas las ciudades, un comportamiento estable, las dimensiones de Necesidades Humanas Básicas y Fundamentos del Bienestar muestran una leve tendencia decreciente en 2017 con respecto a los años anteriores, lo que explica el decrecimiento en los niveles generales de progreso social de las ciudades colombianas en este año con respecto a los anteriores.
- Las ciudades colombianas evaluadas, con excepción de Quibdó, tienen resueltas en gran medida sus necesidades en materia de servicios públicos domiciliarios básicos, lo que se evidencia tanto en la dimensión de agua y saneamiento como en la de Vivienda y Servicios Públicos.

Principales conclusiones

- El índice de progreso social permite identificar prioridades estratégicas para las ciudades, pero también puntos de apoyo para el desarrollo urbano.
- Por ejemplo, Manizales, que tiene los mayores niveles de desempeño social en términos generales, puede identificar oportunidades de mejora en la promoción de hábitos de vida saludables de sus habitantes.
- Asimismo, Quibdó, que tiene el menor nivel de progreso social entre las ciudades evaluadas, puede apoyarse en los niveles relativamente altos de su componente de derechos personales para promover el acompañamiento de la ciudadanía a políticas públicas que mejoren sus condiciones básicas de vida.

Principales conclusiones

- Quibdó, en relación con las demás ciudades evaluadas, es una ciudad prioritaria para el mejoramiento del progreso social, con especial énfasis en las Necesidades Humanas Básicas y los Fundamentos del Bienestar.
- Sostenibilidad ambiental es el componente de menor puntaje promedio en el período 2014-2017, y ha evidenciado una tendencia a la reducción en las ciudades del país en el mismo período. En la medida en que los indicadores utilizados en este componente provienen de encuestas de percepción (para asegurar su comparabilidad), estos resultados invitan a acompañar la política pública de mejoramiento ambiental con acciones orientadas a la corresponsabilidad ambiental.

¡Gracias!



Alianza para el Progreso Social Colombia

Más información en:
www.redcomovamos.org/IPS

Fundación corona

Fundación
Avina

RED DE CIUDADES
cómovamos

**SOCIAL
PROGRESS
IMPERATIVE**

Deloitte.

@redcomovamoscol #ProgresoSocial

@fundcorona