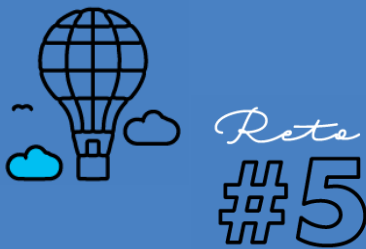




A propósito del día del trabajo, el reto número cinco de Manizales es el empleo formal. El empleo es la principal fuente de ingresos de la mayoría de los hogares y por ende es uno de los factores que más afecta la calidad de vida. Cada año en la encuesta de percepción ciudadana los manizaleños manifiestan que el empleo es una de sus principales preocupaciones, pues tan sólo para el 6% de los ciudadanos es fácil encontrar empleo en la ciudad.

La actual agenda de desarrollo, los Objetivos de Desarrollo Sostenible (ODS), considera la importancia de generar empleo decente para todos los ciudadanos, así como lograr un crecimiento económico sostenido, inclusivo y sostenible. A su vez, el ODS número cinco relacionado con la equidad de género tiene también metas relativas al mercado laboral, en tanto se propone eliminar las desigualdades entre hombres y mujeres.

El objetivo básico de generación de empleo ha venido siendo replanteado frente a nuevas exigencias de desarrollo económico y social. Por esta razón, este informe revisa de manera general la estructura del mercado laboral en Manizales y sus principales indicadores, para centrarse más específicamente en la formalidad laboral, la calidad del empleo y las brechas que existen dentro del mercado de trabajo.



Empleo formal
Aumentar la ocupación
laboral formal de
Manizales.

En resumen

- ✓ El promedio de personas ocupadas cayó a 188 mil, la tasa de ocupación se ubicó en 52,8% y el número de desempleados fue 23.835, para una tasa de desempleo de 11,2%.
- ✓ Dada la contracción en la ocupación, se perdieron aproximadamente 2100 puestos de trabajo.
- ✓ En 2018 Manizales se mantuvo como la quinta ciudad con menor participación laboral (59,5%) y aproximadamente 2 mil personas decidieron no ofrecer su fuerza de trabajo.
- ✓ La tasa de informalidad se situó en 39,8% en 2018, la más baja entre 23 ciudades capitales, con alrededor de 113 mil ocupados formales y 75 mil informales.
- ✓ A pesar de que se perdieron empleos, los ocupados formales continuaron creciendo (1,7%), lo que evidencia que la mayoría de puestos de trabajo perdidos eran informales o fueron reemplazados.
- ✓ En la última década en Manizales se ha presentado una disminución de 4,3 puntos porcentuales en el subempleo subjetivo y de 5,1 pp en el subempleo objetivo, haciendo evidente el mayor nivel de satisfacción con el empleo.
- ✓ Si bien el desempleo general ha caído en 7,1 pp desde 2010, las brechas entre hombres y mujeres no se están cerrando con la misma velocidad.
- ✓ En los últimos años, por cada 2 hombres que consiguieron empleo apenas una mujer lo hizo.

El mercado laboral, como cualquier otro mercado, es aquel donde interactúan simultáneamente actores alrededor de la oferta y la demanda. A partir de esta interacción se fijan variables como los ocupados, los desocupados, los niveles salariales, la absorción laboral, la calidad del empleo, entre otros. En este sentido, la estructura del mercado laboral en Manizales se ha caracterizado por tener bajas tasas de participación y de ocupación con respecto a otras ciudades del país.

PARTICIPACIÓN LABORAL

Del lado de la oferta, representada por la Tasa General de Participación (TGP), en 2018 Manizales se mantuvo como la quinta ciudad con menor participación laboral (59,5%), lo cual se puede explicar por la alta proporción de personas que se dedican a estudiar o a realizar oficios del hogar. En Manizales, la población que estando en los rangos de edad productiva, no participa en el mercado laboral (población económicamente inactiva), representa el 40,5% de la población en edad de trabajar. Quienes no participan porque se dedican a estudiar y a oficios del hogar suman 100 mil personas, el 69% de los inactivos.

Para el 2018 el promedio de la TGP volvió a caer a 59,5%, debido a que aproximadamente 2 mil personas decidieron no ofrecer su fuerza de trabajo, pasando a la inactividad.

Año	TGP	TO	TD
2008	55,3%	47,3%	14,5%
2009	57,8%	49,0%	15,3%
2010	58,5%	48,9%	16,4%
2011	59,2%	51,3%	13,3%
2012	58,9%	51,6%	12,3%
2013	60,5%	53,5%	11,6%
2014	60,4%	54,2%	10,3%
2015	61,4%	55,5%	9,6%
2016	59,9%	53,7%	10,3%
2017	60,7%	53,9%	11,2%
2018	59,5%	52,8%	11,2%

Tabla 1. Tasa general de participación, tasa de ocupación y tasa de desempleo en Manizales AM. 2008- 2018
Fuente: Cálculos MCV con base en DANE

OCUPACIÓN

Por otro lado, la demanda del mercado se ve reflejada en la ocupación, ya que allí se ubican las personas cuya oferta de mano de obra es efectivamente absorbida por las empresas. En el último año el promedio de personas ocupadas cayó a 188 mil y la tasa de ocupación se ubicó en 52,8%, casi un punto porcentual por debajo del año anterior. Esto, en términos absolutos significa una destrucción de 2100 empleos en la ciudad durante el 2018.

DESEMPLEO

Ahora bien, la interacción entre la oferta y la demanda de trabajo da como resultado la tasa de desempleo, el principal indicador de la capacidad del sistema económico para ocupar a sus ciudadanos. El desempeño histórico del desempleo en la ciudad ha sido notable, logrando una reducción de 7,1 pp, de 18,3% en 2001 a 11,2% en 2018. En el último año la tasa se mantuvo en el mismo nivel de 2017, debido a que el efecto de la disminución en la participación laboral (oferta) fue contrarrestado por la contracción en igual proporción de la demanda de trabajo. Aún cuando la tasa de desempleo no presentó cambios, preocupa que en 2018 se perdieron aproximadamente 2100 puestos de trabajo. En promedio, 23.835 personas se encontraban desocupadas para una tasa de desempleo de 11,2%.

INFORMALIDAD

Tal vez el mejor aspecto para Manizales del mercado laboral es la formalidad. La tasa de informalidad se situó en 39,8% en 2018, la más baja entre 23 ciudades capitales, con alrededor de 113 mil ocupados formales y 75 mil informales. Esto significa que por cada 10 personas ocupadas, 6 tenían un trabajo formal y 4 eran informales. Si bien la ocupación total se contrajo, la tendencia a consolidar la formalidad del empleo se mantuvo, pues la mayoría de puestos de trabajo perdidos pertenecían al sector informal o fueron reemplazados. Así, los ocupados formales mostraron un crecimiento del 1,7% y el sector informal se contrajo en 5,1%.

La generación de empleo formal es una buena señal de la solidez y sostenibilidad de la economía, sin embargo, la disminución de la informalidad sigue siendo un gran desafío para el mercado laboral de las ciudades colombianas, incluida Manizales.

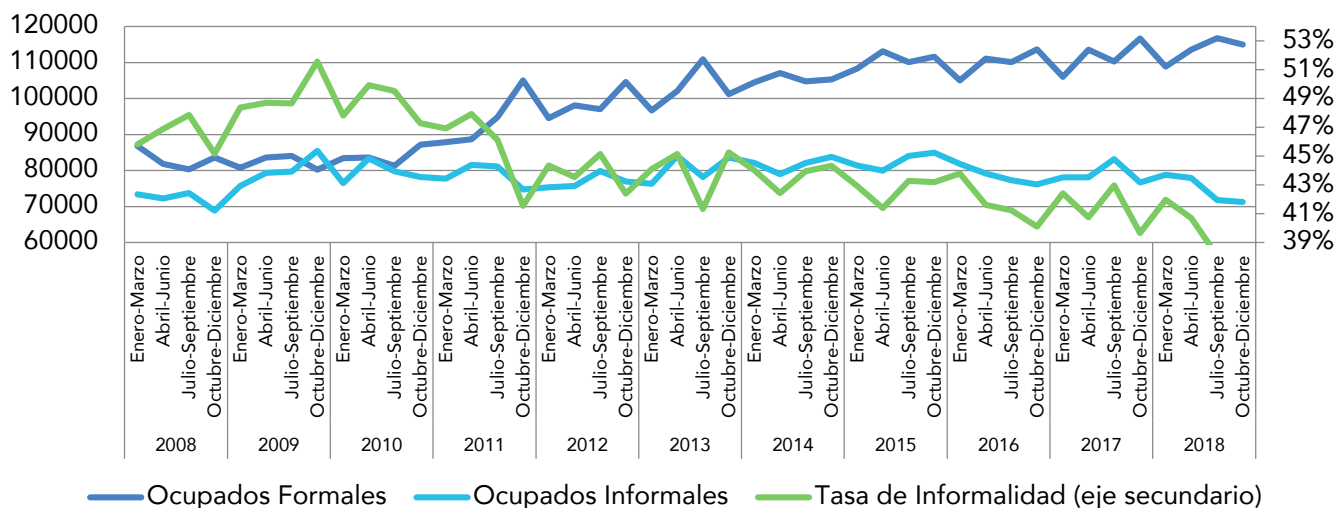


Gráfico 1. Manizales AM. Número de ocupados formales e informales y tasa de informalidad. 2018-2018
Fuente: Cálculos MCV con base en DANE-GEIH

La tasa de informalidad se situó en 39,8% en 2018, la más baja entre 23 ciudades capitales, con alrededor de 113 mil ocupados formales y 75 mil informales.

Manizales ha sido, junto con Bogotá y Medellín, una de las ciudades en donde se registran menores tasas de informalidad. En los últimos diez años el progreso ha sido notable, con una disminución de 6,7 pp en la proporción de informalidad, un aumento de 36% en el número de ocupados formales y apenas del 4% en la ocupación informal.

Diferente comportamiento han presentado las otras ciudades del eje cafetero pues en Pereira ha crecido la ocupación, pero a la misma velocidad entre formales e informales, y en Armenia se sigue presentando la mayor informalidad de la región.

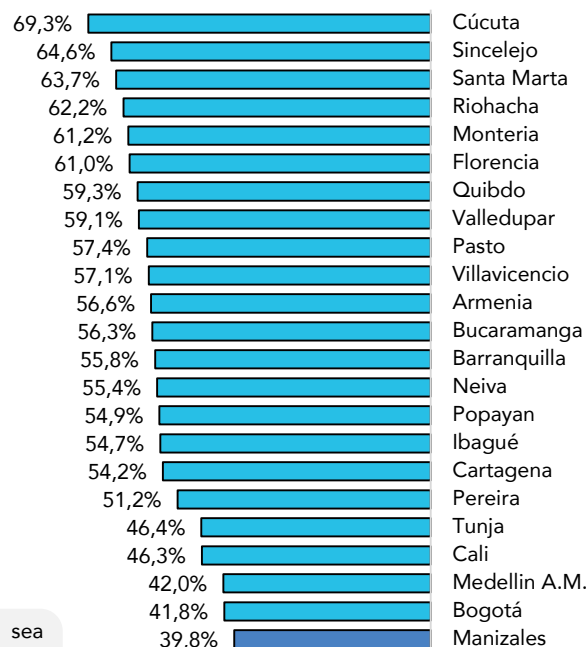
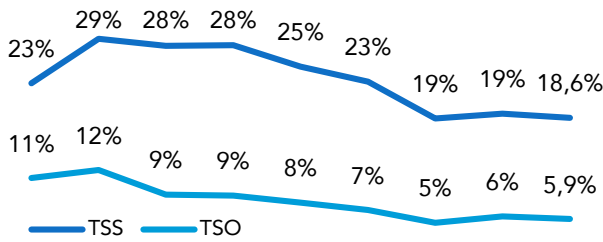


Gráfico 2. Tasa de informalidad 2018
Fuente: Cálculos MCV con base en DANE-GEIH

Para más información sobre los criterios aceptados para que un ocupado sea catalogado como informal, consultar el informe *Cómo vamos en Empleo*: <http://manizalescomovamos.org/empleodemisuenos-con-413-manizales-tiene-la-menor-informalidad-del-pais/>

Es importante indagar por la calidad del empleo de las personas que se encuentran ocupadas, dado que estar ocupado no garantiza que el trabajo sea de carácter estable o con condiciones aceptables. Por esta razón, los ocupados se pueden descomponer entre los plenamente ocupados, quienes declaran estar conformes con su trabajo, y los subempleados, que manifestado el deseo de cambiar su trabajo porque están inconformes con el mismo.

Existen tres tipos de subempleo: por ingresos, por número de horas trabajadas o por competencias. A su vez, se puede distinguir entre subempleados subjetivos y objetivos. El subempleo subjetivo hace referencia a las personas que han manifestado el deseo de cambiar su trabajo, pero no han realizado ninguna acción para cambiarlo. El subempleo objetivo, en cambio, agrupa a quienes tienen la misma intención y efectivamente han realizado las acciones pertinentes para encontrar un nuevo empleo. La tasa de subempleo, entonces, permite un acercamiento a la calidad de empleo en términos de la satisfacción con el mismo.



2010 2011 2012 2013 2014 2015 2016 2017 2018

Gráfico 13 Manizales AM. Tasa de subempleo subjetivo y objetivo. 2010-2018.

Fuente: Cálculos MCV con base en DANE

Para 2018 la tasa de subempleo subjetivo y objetivo se ubicó en 18,6% y 5,9%, respectivamente, para un total de 39 mil subempleados subjetivos y 12 mil en subempleo objetivo.

En la última década en Manizales se ha presentado una disminución de 4,3 puntos porcentuales en el subempleo subjetivo y de 5,1 pp en el subempleo objetivo, haciendo evidente el mayor nivel de satisfacción con el empleo.

BRECHAS POR GÉNERO

	2018			2017
	TGP	TO	TD	SALARIO PROMEDIO
Hombres	70,2%	63,5%	9,6%	1.258.386
Mujeres	50,3%	43,6%	13,2%	961.254

Tabla 3. Manizales AM. Brechas en indicadores laborales

Fuente: Cálculos MCV con base en DANE – Cómo vamos en empleo

En los últimos años, por cada 2 hombres que consiguieron empleo apenas una mujer lo hizo.

Uno de los problemas más grandes del mercado laboral colombiano es que el desempleo suele atacar a unos segmentos de la población más que a otros, generando brechas entre grupos que implican la necesidad de trabajar en políticas de equidad en este sector.

Las brechas de género son de las más pronunciadas, pues en general las mujeres suelen tener tasas de participación y de ocupación inferiores a las de los hombres, tasas de desempleo más altas y reciben en promedio salarios más bajos. En promedio, la tasa general de participación de las mujeres fue 20 puntos inferior a la participación de los hombres, lo que se debe en gran parte a la proporción de mujeres dedicadas a oficios del hogar o al estudio. Sin embargo, pese a que la decisión de participar en el mercado laboral es personal, la tasa de ocupación sí es la respuesta que el mercado da a las personas que buscan trabajo, y esta también está 20 pp por debajo de los hombres.

En los últimos años, por cada 2 hombres que consiguieron empleo apenas una mujer lo hizo. Esta mayor desocupación de las mujeres implica una tasa de desempleo 38% superior a la de los hombres. Lo preocupante es que, si bien el desempleo general ha caído en 7,1 pp desde 2010, las brechas entre hombres y mujeres no se están cerrando con la misma velocidad. En 2018, la brecha fue de 3,6 puntos, similar a la diferencia de 3,5 observada en 2010.



FUNDACIÓN
LUKER



Grupo-epm



Contigo, con todo



Comité
Intergremial
de Caldas



Cámara de Comercio
de Manizales por Caldas



UNIVERSIDAD DE CALDAS
LUMINA SPARKS



Efigas
S.A. E.S.P.
Gas natural para todos



ANDI



Findeter
Financiera del Desarrollo



Universidad
Católica
de Manizales



LA PATRIA
El periódico de casa



Fundación corona

RETOS
CON LOS  **ODS**

 **LOCAL 2030**

MANIZALES 
cómovamos 

Hacemos parte de:

RED DE CIUDADES 
cómovamos 

www.manizalescomovamos.org



@ManizalesComoVamos



@MzalesComoVamos

