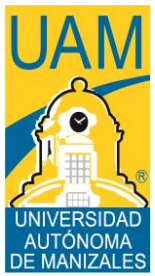




Observatorio de la CALIDAD DE LA EDUCACIÓN ¡Ojo a la calidad!

www.ojoalacalidad.com

Fundación corona

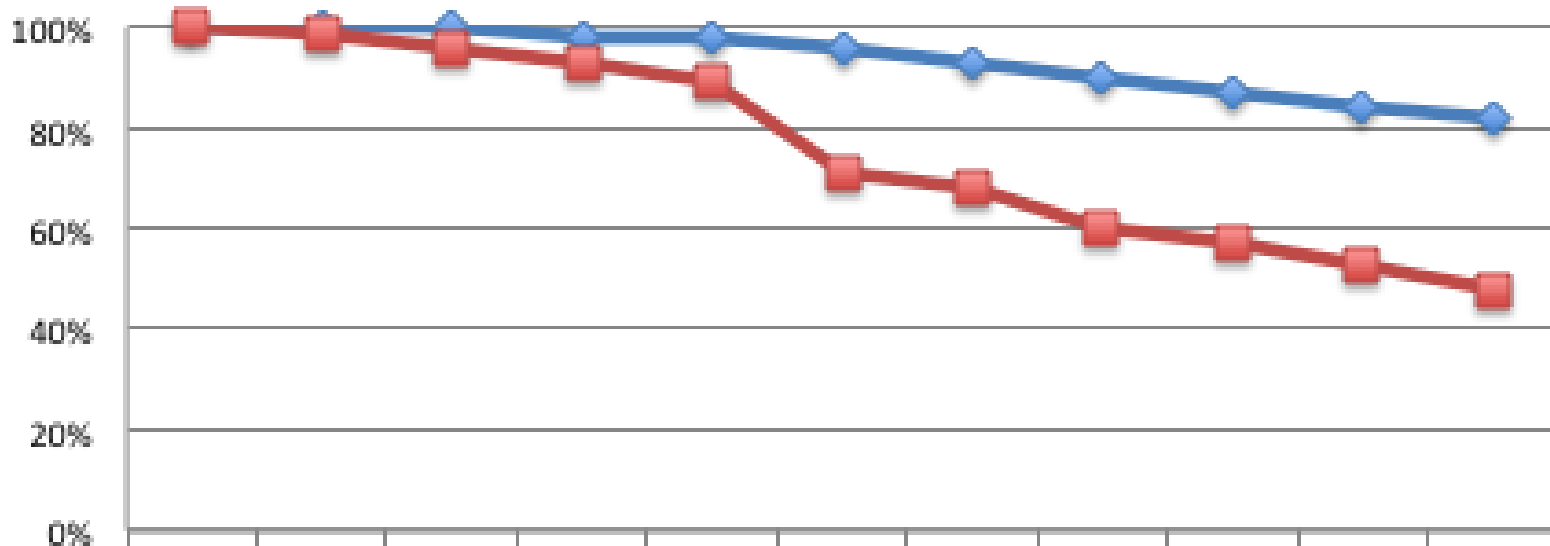


- ✓ La calidad de educación , como un bien consumido?
- ✓ El objetivo de educar es multidimensional: habilidades para el mercado de trabajo, buenos ciudadanos, personas que aporten a la democracia, respetuosos del medio ambiente.
- ✓ Cuando se mide la calidad por medio de pruebas no se tiene en cuenta muchos de estos elementos
- ✓ Sin embargo, tener buenos resultados en este tipo de pruebas esta fuertemente correlacionado con el desempeño en el mercado laboral



Tasa de supervivencia por cohorte en el sistema educativo según grado y zona
 De cada 100 estudiantes que ingresan al sistema en zona urbana el 18% ya ha desertado cuando alcanzan los 18 años, mientras en la zona rural dicha cifra alcanza el 52% **Fuente MEN-DCE**

Porcentaje de Estudiantes que permanecen en el sistema



	1º	2º	3º	4º	5º	6º	7º	8º	9º	10º	11º
Urbano	100%	100%	100%	98%	98%	96%	93%	90%	87%	84%	82%
Rural	100%	99%	96%	93%	89%	71%	68%	60%	57%	53%	48%

EVALUACIONES INTERNACIONALES

- ✓ **PISA** evalúa las competencias de estudiantes de 15 años en lectura, matemáticas y ciencias.
- ✓ Entre 65 países que participaron 2009 Colombia está:
 - 58 en matemáticas
 - 52 en lenguaje
 - 54 en ciencias



Observatorio de la
**CALIDAD DE LA
EDUCACIÓN**

¡Ojo a la calidad!

EVALUACIONES INTERNACIONALES

- ✓ **PIRLS 2011** su propósito es valorar las competencias lectoras de estudiantes de básica primaria (9 a 10 años). Por Colombia participaron 3.966 alumnos de 150 establecimientos educativos oficiales y privados, urbanos y rurales, de ambos calendarios académicos.
 - » Leer para tener una experiencia literaria
 - » Leer para adquirir y usar información
- ✓ Promedio de Colombia fue de 448 entre los 45 países participantes en donde el máximo fue 571

EVALUACIONES INTERNACIONALES

TIMSS 2007 su propósito es valorar los aprendizajes de los estudiantes en matemáticas y ciencias y establecer las relaciones entre el currículo prescrito, el currículo aplicado y el currículo logrado. Participaron 59 países con 9.674 estudiantes.

- ✓ EL promedio global en matemáticas cuarto grado fue de 355, el promedio máximo fue de 607
- ✓ EL promedio global en matemáticas octavo grado fue de 380, el promedio máximo fue de 598



EVALUACIONES INTERNACIONALES

ICCS 2009 su propósito es evaluar y comparar los conocimientos de la educación cívica y ciudadana que los jóvenes de 14 años han recibido, así como sus actitudes, creencias, propósitos y comportamientos. Participaron 6.350 estudiantes y 38 países.

- ✓ El puntaje promedio en conocimiento cívico para Colombia fue de 462 el país que logro el máximo puntaje obtuvo un puntaje promedio de 576.



EVALUACIONES NACIONALES

- ✓ **Saber 3º, 5º y 9º** evaluar de manera censal las competencias de los estudiantes.
- ✓ **Saber 11º** evaluar las competencias de egresados de la educación media.
- ✓ **Pre Saber 11º** es un examen similar al Saber 11º que sirve para los estudiantes se familiaricen con el examen.
- ✓ **Saber PRO** evalúa las competencias de estudiantes próximos a culminar los programas académicos de pregrado y egresados de educación superior.

RESULTADO PIRLS 2011

Por Colombia participaron 3.966 alumnos de 150 establecimientos educativos oficiales y privados, urbanos y rurales, de ambos calendarios académicos.

- ✓ El 1% de los estudiantes colombianos que participaron en PIRLS 2011 alcanzaron el nivel avanzado en competencia lectora.
- ✓ El 9% obtuvo un puntaje clasificado en nivel alto.
- ✓ El 28% en nivel medio.
- ✓ El 34% se ubicó en el nivel bajo.
- ✓ El 28% restante no alcanzó los niveles mínimos de competencia lectora (obtuvieron resultados por debajo de 400 puntos), lo cual significa que no han tenido un aprendizaje eficaz del proceso de lectura.

RESULTADO PIRLS 2011

- ✓ PIRLS se ha realizado en tres ocasiones: 2001, 2006 y 2011. Colombia participó en la primera y en la más reciente de las rondas. En el periodo considerado, Colombia logró progresar: el puntaje promedio aumentó en 25 puntos, diferencia que es estadísticamente significativa.
- ✓ Una de las riquezas de PIRLS 2011 fue la recopilación de información proporcionada por padres, docentes, rectores y estudiantes sobre los recursos disponibles para el aprendizaje.

RECTORES

PIRLS también solicitó la opinión de los rectores sobre la seguridad y la disciplina de sus colegios en diez aspectos:

1. Llegada tarde a las clases de los estudiantes.
2. Ausentismo de los estudiantes.
3. Interrupciones en los cursos.
4. Burlas.
5. Irreverencia.
6. Vandalismo.
7. Robo.
8. Intimidación o violencia verbal entre los estudiantes (incluyen mensajes de texto a través de teléfonos celulares y correos electrónicos).
9. Peleas físicas entre los estudiantes.
10. Intimidación o violencia verbal de los profesores o el personal administrativo (incluyen
11. Mensajes de texto a través de teléfonos celulares y correos electrónicos).

RECTORES

Colombia ocupa los últimos lugares en la clasificación de esta escala,

- ✓ 25% de los estudiantes disfruta de un ambiente escolar sin problemas de disciplina o de seguridad.
- ✓ 33% sufre problemas menores en sus colegios,
- ✓ 42% vive problemas moderados de disciplina y seguridad en sus colegios.

Los puntajes obtenidos por los estudiantes de colegios donde no hay problemas de seguridad y disciplina son más altos que los de aquellos que están matriculados en instituciones donde se reportan problemas moderados.

RECTORES

Una de las preocupaciones relacionadas con el clima escolar es el crecimiento de situaciones de matoneo o *bullying* y recientemente del *cyber-bullying*, o matoneo vía medios como internet y teléfonos celulares.

- ✓ Ser ridiculizados o llamados por apodos.
- ✓ Ser rechazados en juegos o actividades.
- ✓ Ser objeto de chismes.
- ✓ Haber sido robados.
- ✓ Haber sido golpeados o lastimados.
- ✓ Haber sido obligados por otros estudiantes a hacer cosas que no querían.

RECTORES

En Colombia, el 36% han sufrido el acoso escolar una vez al mes y 31% lo ha vivido una vez por semana.

DOCENTES

Los docentes fueron interrogados sobre su grado de aceptación en torno a los siguientes aspectos:

- ✓ El colegio está ubicado en un barrio seguro.
- ✓ Me siento seguro en el colegio.
- ✓ Las políticas y prácticas de seguridad del colegio.
- ✓ Los estudiantes son disciplinados.
- ✓ Los estudiantes son respetuosos con los docentes.

En Colombia, 54% de los estudiantes asistían a colegios con “alguna disciplina”, el 35% en instituciones con condiciones de disciplina y 11% en colegios donde no predominan estas dos características.

El puntaje promedio de quienes estudian en instituciones donde no se cuenta con estas condiciones sea ligeramente mayor que el obtenido por los estudiantes de instituciones categorizadas como medianamente seguras y disciplinadas



DOCENTES

PIRLS también indagó a los docentes sobre el grado de satisfacción con su carrera, y solicitó su opinión frente a las siguientes seis afirmaciones:

- ✓ Estoy contento con mi profesión como docente.
- ✓ Estoy satisfecho como docente de este colegio.
- ✓ Tenía más entusiasmo cuando comencé mi labor educativa que el que tengo ahora.
- ✓ Estoy realizando una labor importante como docente.
- ✓ Planeo continuar como docente por el tiempo que pueda.
- ✓ Me siento frustrado como docente.

DOCENTES

Colombia lidera el listado de estudiantes cuyos docentes están muy satisfechos con su profesión, puesto que los profesores del 90% de los alumnos de cuarto grado tienen esta actitud frente a su profesión y el restante 10% se encuentra con docentes “satisfechos”

DOCENTES

De acuerdo a datos del MEN, cerca del 75% de la planta docente en Colombia está conformada por bachilleres normalistas o por licenciados en educación mientras que el 25% restante lo conforman profesionales de otras áreas.

En consecuencia, la calidad de los docentes depende, en gran medida, de la calidad educativa de los programas de licenciatura del país.

DOCENTES

En países como Finlandia, donde la calidad educativa es de las mejores del mundo, ser docente es quizás una de las profesiones más respetadas y apetecidas. A ella solo acceden los mejores estudiantes del país y toda la sociedad le reconoce la labor titánica a la que se enfrentan.

En Colombia lastimosamente la profesión docente esta desprestigiada. Es necesario que el gobierno ponga en marcha un programa de concientización social de la importante labor que el docente cumple y así aumentar el prestigio de estos a nivel nacional.

JORNADA ESCOLAR

- ✓ Puntaje promedio de las pruebas SABER 11, y brechas por jornada escolar 2009

Matemáticas

Lenguaje

Completa	45,98	47,39
Mañana	44,40	46,69
Tarde	43,51	46,17
NSD	40,03	43,81

JORNADA ESCOLAR

Adicionalmente, Bonilla (2011) muestra que la probabilidad de asistir o no a una institución de jornada completa está altamente correlacionadas con el nivel socioeconómico de las familias.

De acuerdo a estimaciones del autor, únicamente el 26,6% de los estudiantes pertenecientes a hogares con ingresos inferiores a un salario mínimo mensual vigente (s.m.m.v.) asiste a una institución que ofrece jornada completa.

Para familias que superan los 10 s.m.m.v llega casi a un 75%.

JORNADA ESCOLAR

La importancia de la jornada única se ha visto en estudios internacionales. Marcotte (2005), Pischke (2007) y Bellei (2009) encuentran efectos positivos de un mayor número de días de clase y jornadas completas en pruebas de conocimiento estandarizadas y tasas de repitencia y deserción de los estudiantes.

Además, no se deben olvidar los impactos de días escolares completos en otras variables relevantes para el desarrollo como por ejemplo el embarazo adolescente (Kruger y Berthelon, 2009), el crimen (Jacob y Lefgren, 2003) y la utilización del alcohol y las drogas.

Para Colombia, dos estudios recientes de Garcia y Fernandez (2011) y Bonilla (2011) encuentran que una jornada escolar completa disminuye la deserción escolar y aumenta de manera significativa los resultados en exámenes nacionales estandarizados respectivamente al compara con medias jornadas.

FACTORES ASOCIADOS

Los conocimientos y competencias de los estudiantes colombianos están distribuidos de forma bastante desigual.

Los estudiantes de zona rural tienen peor desempeño que los de las zonas urbanas y los estudiantes de estratos socio económicos bajos tienen peores desempeños que los de estratos socio económicos altos.

Todas estas diferencias son estadísticamente significativas.



FACTORES ASOCIADOS

Los estudiantes se clasificaron de acuerdo con la disponibilidad de los cinco recursos mencionados.

- ✓ Se considera que un estudiante tiene “muchos recursos” cuando posee más de 100 libros en la casa, algún elemento entre un cuarto propio o conexión a internet, tiene más de 25 libros para niños, al menos uno de sus padres con educación universitaria y uno con una ocupación de nivel profesional.
- ✓ En contraste, un estudiante con “pocos recursos” posee 25 o menos libros en la casa, no tiene ningún soporte para los estudios (cuarto propio o conexión a internet), tiene 10 o menos libros para niños, ninguno de sus padres logró una escolaridad postsecundaria y ninguno tiene una profesión ligada a los negocios, el clero o es profesional.
- ✓ Los estudiantes que no pudieron clasificarse en ninguna de estas dos categorías descritas se asignaron a la de “algunos recursos”.

FACTORES ASOCIADOS

En Colombia

- ✓ El 1% de los estudiantes participantes en PIRLS se encuentra en el grupo de muchos recursos para el aprendizaje en el hogar.
- ✓ La mayoría se clasificó en la categoría algunos recursos (55%),
- ✓ Mientras que el 44% posee pocos recursos.

La diferencia en el promedio en competencia lectora en PIRLS entre quienes tienen pocos y algunos recursos es 43 puntos a favor de estos últimos.

FACTORES ASOCIADOS

Las características del hogar del estudiante pueden estar muy relacionadas con este ambiente de aprendizaje.

Un estudiante con más apoyo en su hogar puede tener una mejor actitud hacia el aprendizaje, y los padres con mayores expectativas pueden estar más interesados en exigir más calidad de los docentes y de las características del colegio.

FACTORES ASOCIADOS

En Colombia, el 41% de los estudiantes participantes en PIRLS 2011 habitaba en ciudades de más de 100.000 habitantes, 16% en la periferia o en ciudades entre 15.000 y 100.000 habitantes y 43% en poblados pequeños (menos de 15.000 habitantes).

La diferencia en los resultados en competencia lectora entre el primer grupo y el último fue 61 puntos.

FACTORES ASOCIADOS

PIRLS también realizó una categorización de los colegios con base en las respuestas de los rectores sobre las características económicas de los hogares y el idioma utilizado por los estudiantes en sus hogares.

Se crearon tres categorías:

1. *Colegios en ventaja*, donde más de una cuarta parte de los estudiantes provienen de hogares con mejores características económicas y un cuarto 7%
1. *Colegios en desventaja*, que tienen la condición contraria 78%
1. *Colegios intermedios*, que se encuentran fuera de estas dos categorías.

La diferencia entre estos dos grupos es casi 90 puntos, a favor de los primeros.

FACTORES ASOCIADOS

Los recursos disponibles en el colegio son cruciales para garantizar los aprendizajes. La cantidad y la calidad de los recursos tienen un efecto significativo en la calidad de la enseñanza. PIRLS interrogó a los rectores sobre el grado de escasez de recursos de la escuela y de recursos de apoyo para la enseñanza de la lectura.

Libros de texto, útiles, infraestructura, sistemas de ventilación e iluminación, disponibilidad de aulas, personal con algún grado de educación tecnológica, computadores, docentes con especialización en lectura, software para enseñar lectura, libros de literatura, soporte audiovisual.

FACTORES ASOCIADOS

El creciente uso de la tecnología ha modificado la disponibilidad y el uso de las bibliotecas dentro y fuera de los colegios. PIRLS interrogó a los rectores sobre la existencia y el tamaño de las bibliotecas en sus instituciones.

En Colombia, una proporción significativa de colegios (37%) no tiene acceso a este valioso recurso para el aprendizaje y desarrollo de la competencia lectora y solamente el 11% tiene una biblioteca con un número de libros superior a 5.000 ejemplares.

La diferencia entre quienes disponen de una biblioteca de más de 5.000 libros y aquellos que no cuentan con este recurso es 62 puntos

FACTORES ASOCIADOS

Para llegar a ser buenos lectores, los estudiantes deben adquirir capacidades lectoras y desarrollar estrategias a medida que avanzan en su escolaridad.

El desarrollo de estas capacidades debe iniciarse desde el ingreso en la básica primaria, o incluso antes, para alcanzar las exigencias en lectura requeridas para el cuarto grado.

FACTORES ASOCIADOS

La escala con la que los estudiantes aprecian la lectura se clasifico de acuerdo con seis afirmaciones:

- ✓ Solamente leo si tengo que hacerlo por obligación.
- ✓ Me gusta hablar de libros con otras personas.
- ✓ Me alegraría si alguien me ofrece un libro como regalo.
- ✓ Pienso que leer es aburrido.
- ✓ Me gustaría tener más tiempo para leer.
- ✓ Disfruto leer.
- ✓ Junto a estas seis afirmaciones también se indagó a los estudiantes sobre la frecuencia con la que:
 - ✓ Leen por placer.
 - ✓ Leen textos escogidos por ellos. aprecian mucho la lectura, los que la aprecian un poco y los que no la aprecian (nada).

FACTORES ASOCIADOS

En Colombia,

- ✓ 31% de los estudiantes declaró apreciar mucho la lectura.
- ✓ 62% la lectura representa una actividad que aprecian parcialmente.
- ✓ El grupo de estudiantes con alto grado de aprecio por la lectura obtuvo en promedio 36 puntos más que los que aprecian esta actividad medianamente o quienes no lo hacen en absoluto

FACTORES ASOCIADOS

Algunos estudiantes tienen mejor disposición para la lectura simplemente porque les gusta; sin embargo, también es posible que los padres y los docentes sean una fuente de motivación externa a través del reconocimiento, de premios o de incentivos

- ✓ Me gusta leer cosas que me hacen pensar.
 - ✓ Es importante ser un buen lector.
 - ✓ Mis padres aprecian que yo lea.
 - ✓ Aprendo mucho de la lectura.
 - ✓ Necesito leer bien para mi futuro.
 - ✓ Me gusta cuando un libro me ayuda a imaginar otros mundos.
-
- ✓ El 87% de estudiantes motivados hacia la lectura
 - ✓ El 10% muestra una mediana motivación
 - ✓ Solamente el 3% no la aprecia en absoluto

FACTORES ASOCIADOS

La escala de confianza en la lectura, construida a partir de las opiniones de los estudiantes ante las siguientes afirmaciones:

- ✓ Leo bien.
- ✓ Me resulta fácil leer.
- ✓ No leo tan bien como otros compañeros de clases.
- ✓ Si un libro es interesante, no me importa si es difícil de comprender.
- ✓ Tengo problemas leyendo historias con palabras complicadas.
- ✓ Mi profesor me dice que soy un buen lector.
- ✓ La lectura es más complicada para mí que cualquier otra materia.

FACTORES ASOCIADOS

- ✓ 24% afirmaron estar seguros de sus capacidades para la lectura.
- ✓ 65% afirmó tener niveles intermedios de confianza-
- ✓ 11% se considera inseguros para la lectura.
- ✓ También se observa una asociación entre un alto nivel de confianza en las capacidades para leer y puntajes más altos

FACTORES ASOCIADOS

Medir el compromiso desde la perspectiva de los estudiantes

- ✓ Me gusta la lectura en el colegio.
- ✓ Mi profesor me proporciona material interesante para leer.
- ✓ Conozco las expectativas que mi profesor tiene sobre mí.
- ✓ Pienso en cosas no relacionadas con la clase.
- ✓ Comprendo fácilmente a mi profesor.
- ✓ Me interesa lo que mi profesor dice.
- ✓ Mi profesor me asigna actividades interesantes para realizar.

Los estudiantes se clasificaron como comprometidos, un poco comprometidos y no comprometidos, según sus apreciaciones

FACTORES ASOCIADOS

En Colombia, casi la totalidad de los estudiantes se distribuyen en 59% comprometidos y 38% algo comprometidos, con una diferencia de puntaje a favor de quienes se ubicaron en la primera de 15 puntos

FACTORES ASOCIADOS

- ✓ La desnutrición es el factor que más afecta la enseñanza. Mientras que a nivel internacional 73% de los estudiantes se encuentran en grupos que no sufren de este problema, en Colombia esta proporción es únicamente de 32%.
- ✓ La segunda dificultad en el país es la falta de interés y motivación de los alumnos: el 36% siguen sus cursos en medio de colegas que no muestran interés por las clases; sin embargo, este último factor parece no condicionar una diferencia determinante de los resultados en la prueba.

FACTORES ASOCIADOS

Para lograr involucrar a los padres con los resultados de las pruebas debería llevarse a cabo una campaña pedagógica que le enseñe o recuerde a los padres de familia la importancia que tiene la calidad educativa que sus hijos reciben en su futuro.

Es necesario que ellos entiendan que es un derecho de sus hijos recibir una educación de la mejor calidad y que existen distintos tipos de instituciones que ofrecen distintos niveles de calidad.

Esta campaña deberá tener también mensajes claros para los propios niños y jóvenes de tal forma que ellos, al igual que sus padres, valoren la importancia que una buena calidad de la educación que adquieran hoy tendrá en su futuro laboral y las oportunidades de movilidad social.

FACTORES ASOCIADOS

- ✓ Abordar “preparación para la universidad”
- ✓ Estudiantes colombianos acaban la secundaria a una edad más temprana habiendo alcanzado niveles educativos inferiores a menos que haya estudiado en colegios privados.

FACTORES ASOCIADOS

Violencia intrafamiliar

Tipos de violencia: datos 2012

✓ Violencia física	112 niños o adolescentes
✓ Violencia psicológica	38
✓ Abuso sexual	87
✓ Negligencia	77
✓ Gestación y/o maltrato	10

Fuente: CAVI –Centro de atención a la violencia intrafamiliar

FACTORES ASOCIADOS

Embarazo

adolescente

Para el año 2011 se presentaron 69 embarazos adolescentes

Fuente Secretaría de Salud Municipal

Infraactores

Menores

infraactores

Número adolescentes involucrados en actos dilectivos Caldas

2008 -2011 3.056

adolescentes

2012 1.502

adolescentes

Fuente: Fiscalía General de la Nación

RECLUTAMIENTO

El reclutamiento y uso de los niños y las niñas hace parte de una política dirigida contra una población en situación de extrema vulnerabilidad.

Entre las variables estructurales que configuran la vulnerabilidad, se encuentran: la deserción escolar y el analfabetismo, el embarazo adolescente, el hambre y las elevadas tasas de desnutrición, la violencia intrafamiliar¹³ y el abuso sexual, el abandono de menores, la presencia de minas antipersona y de cultivos ilícitos.

RECLUTAMIENTO

- ✓ El 15% de los niños y niñas nunca se registró en una escuela.
- ✓ El 84% reportó algún nivel escolar.
- ✓ El 66% había completado por lo menos un curso del ciclo de primaria, pero **en su mayoría carecían de toda competencia básica en lectoescritura y habilidades matemáticas** antes de ingresar al grupo armado.

RECLUTAMIENTO

- ✓ 31% los niños y niñas que abandonan la escuela **refieren que no entendían lo que se les enseñaba, les iba muy mal o eran acosados y/o maltratados por sus profesores o compañeros.**
- ✓ 14% La escuela les quedaba demasiado lejos
- ✓ 54% se vieron forzados a abandonar sus estudios para dedicarse a trabajar, y coinciden en que **estudiar no constituye un incentivo**, porque saben que no tienen oportunidad de recibir dinero o salir de la permanente crisis económica (90%), ni tienen acceso a un nivel superior de estudio (98%), a la propiedad de la tierra (96%), o a encontrar un trabajo (84%)

RECLUTAMIENTO

- ✓ Se identificaron un total de 123 municipios en situación de alto riesgo, 108 en situación de riesgo, 59 municipios altamente vulnerables y 106 vulnerables para un total de 231 municipios en riesgo y 165 vulnerables.
- ✓ En riesgo, Manizales, San Vicente del Caguán, Yopal, Popayán, Quibdó, Neiva, Villavicencio, Tumaco y Mocoa

Bibliografía

- Programa Nacional de Transformación de la Calidad Educativa _MEN – Presentación

COLOMBIA EN PIRLS 2011 - Síntesis de resultados ICFES

Evaluaciones de Políticas Nacionales de Educación – La Educación Superior en Colombia

Calidad de la Educación Básica y Media en Colombia: Diagnostico y Propuestas- Felipe Barrera-Osorio Darío Maldonado Catherine Rodríguez

Como corderos entre lobos - Del uso y reclutamiento de niñas, niños y adolescentes en el marco del conflicto armado y la criminalidad en Colombia - Dra. NATALIA SPRINGER